

# Otakar Borůvka

---

Matyáš Lerch

In: Zdeněk Třešňák (author); Petra Šarmanová (author); Bedřich Půža (author): Otakar Borůvka. (Czech). Brno: Nadace Universitas Masarykiana v Brně, 1996. pp. 36--45.

Persistent URL: <http://dml.cz/dmlcz/401277>

## Terms of use:

© Masarykova univerzita

Institute of Mathematics of the Academy of Sciences of the Czech Republic provides access to digitized documents strictly for personal use. Each copy of any part of this document must contain these *Terms of use*.



This paper has been digitized, optimized for electronic delivery and stamped with digital signature within the project *DML-CZ: The Czech Digital Mathematics Library* <http://project.dml.cz>

---

## Matyáš Lerch

Nerad užívám omšelá a nic neříkající úsloví, ale skutečně rok „uběhl jako voda“ a v roce 1919 jsem nastoupil do druhého ročníku, když v Brně byla zřízena Masarykova univerzita, přírodovědecká fakulta, jejímž prvním profesorem matematiky byl od roku 1920 jmenován Matyáš Lerch.

Byla to další, pro mne jistě osudová „náhoda“, která mě doslova přitáhla ke studiu matematiky. Pochopitelně jsem se okamžitě dal zapsat jako mimořádný posluchač přírodovědecké fakulty na matematiku a fyziku. Bylo to jistě dost odvážné rozhodnutí, ale jak už jsem řekl, ostatní předměty na technice mi nedělaly žádné problémy a matematika v podání profesora Lercha mě přitahovala – i když už jsem se jí musel pečlivě věnovat.

Dokonce mi zbývalo dostatek času na běžné studentské radovánky a recese, kterých jsem se nikdy nestranil – třebaže moje vyprávění možná dělá opačný dojem.

Velmi rád vzpomínám na majáles právě v tom roce 1920. To jsem měl totiž poslední možnost projet se na koni a využít tak dovednosti získané na vojenské technice. Májové slavnosti tenkrát začínaly mohutným průvodem z Králova Pole do Pisárek a v čele měla jet asi dvacetičlenná skupina králů na koních. To mě zlákal. Přihlásil jsem se, v Uherském Ostrohu sehnal příslušný kroj a požádal o přidělení nějakého vhodného koně. Nevím, co pořadatelé vyrozuměli pod pojmem vhodný, ale fakt je, že ten můj kůň byl značně neklidný a lekávy, bubny, které se všude ozývaly, ho nepředstavitelně děsily, takže jsem musel vynaložit veškeré svoje umění a úsilí, abych ho vůbec udržel v průvodu. Po vpravdě dobrodružné jízdě jsme sice dorazili do Pisárek bez jakékoliv nehody, ale já naprosto vyčerpaný. Kdepak zůstal můj vojen-

---

ský koníček, který by pro kostku cukru šel světa kraj! Tenhle snad byl zvyklý na celé homole.

Po prázdninách jsem se opět nechal zapsat jak na technice, tak na přírodovědecké fakultě s cílem věnovat se matematice u profesora Matyáše Lercha. Ale hned v září roku 1920 za mnou přišel profesor Novák, přednášející fyziku, a nabídl mi místo asistenta na fyzikálním ústavu techniky.

Pochopitelně jsem to přijal s velkou vděčností nejen jako ohodnocení mých výsledků studia, ale také proto, že jsem se do značné míry osamostatnil a finančně ulevil svým rodičům – a koneckonců pracovat jako asistent se mi líbilo.

Jenže neuběhl ani rok a obrátil se na mne i profesor Matyáš Lerch s návrhem, abych se u něho stal asistentem na matematickém ústavu.

Rozhodování bylo snadné a naprosto jednoznačné – třebaže jsem si pořád ještě myslel, že se stanu stavebním inženýrem, pracovat po boku tak vynikající osobnosti, jako byl Matyáš Lerch, mě velice lákalo, a já neodolal. Místo jsem přijal.

Profesoru Novákovi jsem se tím příliš nezavděčil, pochopitelně, ale vysvětlil jsem mu svůj postoj, a myslím, že ho pochopil, i když, jak říkám, radost neměl.

Pro mne ovšem nastalo období perné práce – vedl jsem matematická cvičení, studoval na technice, připravoval se a skládal zkoušky, učil se na zkoušky na přírodovědecké fakultě a měl i další povinnosti asistenta . . . takže i když moje téměř fenomenální paměť pracovala stejně dobře jako dřív a na zkoušky na technice – mechanickou technologii nebo encyklopedii chemie – jsem se učit nemusel, příprava na zkoušky z matematiky a fyziky byla tak náročná, že jsem uvažoval o ukončení studia na přírodovědecké fakultě.

Současně však tato doba naplněná intenzivní prací po boku profesora Lercha byla velice pěkná a dodnes na ni rád vzpomínám. Po čase, když jsme se poněkud více pracovně sblížili, mi občas vyprávěl o různých věcech ze svého života. O zklamáních, když po návratu ze Švýcarska nenašel v Praze ani místo, ani podporu pražských řád-

DĚKANSTVÍ PŘÍRODOVĚDECKÉ FAKULTY  
MASARYKOVI UNIVERSITY V BRNĚ  
Podáno dne 9. září 1921.  
Číslo 984. — příloh.

P. P.

děkanství přírodovědecké fakulty

žádám zařídění, a jakém stavu se nachází položi-  
lost pane Ot. Borivky, kaul. prof. z Uherckého  
Ohroka, jelikož i za urgence a ministrské  
školení a národní ověry, aby jeho jmeno-  
vání asistentem při I. katedře matematiky  
bylo ke dni 1. října t. r. provedeno.

Kdyby a formálních nepřístředných závat ne-  
možto jmenování bylo provedeno do 1. října,  
žádám zároveň, aby mu navržená přístihka  
jeho povýžení poskytnuta byla prozatím  
záloha.

V Lužici, dne 6. září 1921

Prof. M. Lerch

**DĚKANSTVÍ  
PŘÍRODOVĚDECKÉ FAKULTY  
MASARYKOVY UNIVERZITY  
V BRNĚ.**

v Brně, dne 31. října 1921.

Č. j. 1196/21.

Výnosem ze dne 14. září 1921. č. s. 69965 ministerstvo školství a národní osvěty schválilo usnesení sboru profesorského přírodovědecké fakulty Masarykovy university v Brně ze dne 9. května 1921, jímž na matematickém ústavě této university jste byl ustanoven

a s s i s t e n t e m

podle §u 2. ministerského nařízení ze dne 1. ledna 1897 ř. z. č. s. 9. na dobu od 1. října 1921 do konce září 1923 s normální remunerací.

Zemská správa politická v Brně poukazuje Vám na uvedenou dobu tyto služební požitky poštovním šekovým úřadem k výplatě: remunerací ročních 406EK /čtyři tisíce šedesát osm korun/ drahotní přídavek ročních 900K /devět set korun/ nákupní přídavek měsíčních 220K /dvě stě dvacet korun/ a nouzový přídavek měsíčních 240K /dvě stě čtyřicet korun/.

Žádám Vás, abyste se s tímto dekretem v době co nejbližší dostavil na děkanství přírodovědecké fakulty ke složení slibu.

Z děkanství přírodovědecké fakulty  
Masarykovy university.



Panu

O t a k a r u B o r ť v k o v i, asistentu při ústavu  
matematickém přírodovědecké fakulty Masarykovy university

*Dr. Horning*  
děkan.

v Brně.

---

ných profesorů, třebaže se mohl chlubit jednou z nejvyšších vědeckých poct. Snad právě proto. Byl si totiž vědom své intelektuální potency a dával to svému okolí najevo.

Zvlášť jedním výrokiem se zapsal do povědomí mnoha kolegů: „Víte, jaký je rozdíl mezi panem dvorním radou Strouhalem a mou nohou?“ ptal se a hned také odpovídal: „V podstatě žádný, protože oba nechtějí pracovat, ale všude chtějí mít přednost.“

Připomínám, že Matyáš Lerch byl pomenší člověk a po úraze nohy v mládí chodil o holi – jako mladý hoch spadl z pudy. Odtud sarkasmus v jeho vtipu.

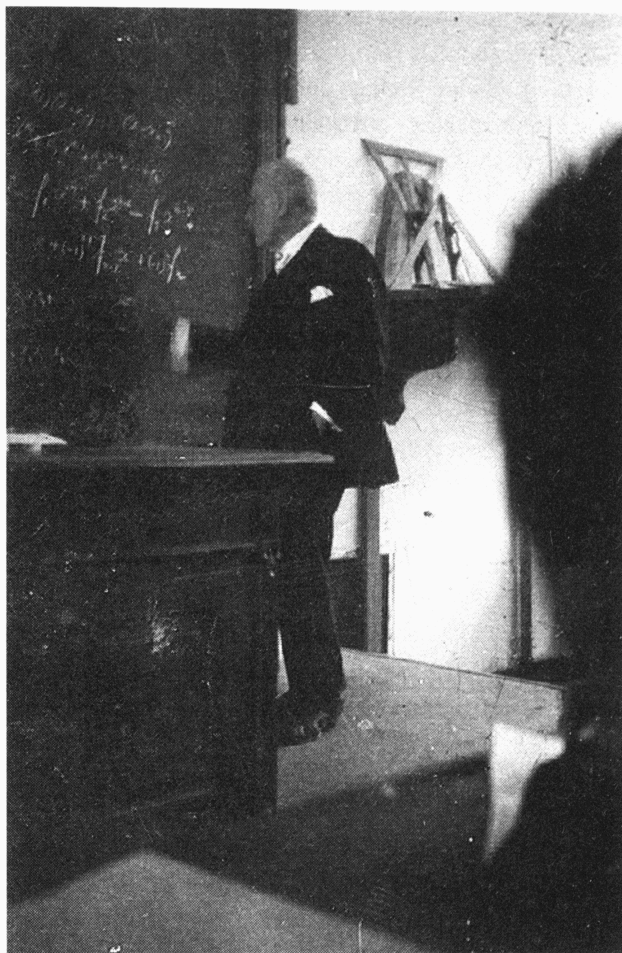
Ovšem podobných vtipů a invektiv pouštěl do světa více, což pochopitelně k jeho oblíbě nikterak nepřispívalo.

Přes to všechno, když jsem často uvažoval o jeho osudech, docházel jsem k závěru, že mu bylo ukřivděno. Myslím, že rozhodně od devadesátých let minulého století měl být profesorem na vídeňské nebo pražské univerzitě. Napsal velmi mnoho prací – 230 nebo 238 – a byl to skutečně světový člověk, světová osobnost!

Vzpomínám si na jeho svatbu – oženil se až v šedesáti letech. Vzal si svoji vlastní neteř, která mu celá léta vedla domácnost, protože ji chtěl na stáří zajistit. To se mu ovšem podařilo jen díky jeho vynikající pověsti. Tehdy totiž platil předpis, že nárok na penzi po státních zaměstnancích mají pouze ti, kteří byli manželi zemřelého alespoň pět let. Jenže profesor Lerch zemřel dva roky po sňatku, 3. srpna 1922. Přesto však, vzhledem k jeho věhlasu a pochopitelně s přihlédnutím na léta, po která se o něj ještě před manželstvím starala, se jí výjimečně penze dostalo.

Zemřel o prázdninách na zápal plic, když se předtím koupal v příliš studené řece.

Ale vraťme se do roku 1920, kdy jsem po jeho boku pracoval na katedře matematiky a fyziky. Tehdy to ovšem nebyla katedra jako dnes – byl to „matematický ústav“, který neměl žádného šéfa a řádní profesori byli k sobě naprosto rovně postavenými zaměstnanci. Kromě nich byli v ústavu jeden nebo dva asistenti a obvykle jeden zřízenec.



*Při psaní na tabuli zaujímal profesor Matyáš Lerch typický postoj*

---

Ve 20. až 30. letech jsme měli matematický ústav na Kotlářské ulici č. 2, v bývalém starobinci. Profesory matematiky zde byli Matyáš Lerch a Ladislav Seifert, dále tu byli dva asistenti a jeden zřízenec zabývající se vazbou knih, pak jeden pro matematiku a teoretickou fyziku a jedna uklízečka.

Hlavním úkolem asistentů bylo studium a příprava jako nástupců příslušného profesora. Vykonávali ovšem i sekretářské práce, protože sekretářky tenkrát nebyly.

Vzpomínám si, že v ústavu jsme měli překrásnou odbornou knihovnu. Odhaduji, že čítala tak dva tisíce svazků a samozřejmě spoustu časopisů, které jsme si vyměňovali prakticky s celým světem.

Zkrátka, přes všechny ty problémy a těžkosti to byly krásné časy, byla to doba velké práce, která mě však dovedla ke konečnému rozhodnutí, že se stanu matematikem.

Když se dnes dívám zpět, příčinu svého konečného rozhodnutí vidím jako nedůležitou epizodu, která se možná dala vyřešit docela smírně, ale člověk po letech je vždycky ochoten nahlížet na někdejší problémy poněkud přezíravě. Už v sobě nenese ty prvky fanfarónství, vlastní mládí.

Byl jsem tehdy řádným posluchačem stavebního inženýrství na technice a skládal jsem všechny zkoušky nejen s dobrým prospěchem, ale také velmi brzy. Jaksi jsem si na to zvykl. Ovšem ve stejné době jsem byl posluchačem přírodovědecké fakulty, navštěvoval jsem přednášky profesora Lercha, jako jeho asistent vedl cvičení a knihovnu . . . , ale hlavními povinnostmi asistentů bylo samostatné studium – příprava na akademickou dráhu. Na přírodovědecké fakultě ale tehdy bylo přednášek velice málo – přednášeli jen Lerch a Seifert, teoretickou fyziku profesor Hostinský a experimentální fyziku profesor Bedřich Macků, který byl ovšem současně starostou města Brna. Nicméně, nastoupenou cestu už jsem nehodlal opustit.

Na technice jsem už sice měl řadu zkoušek s dobrým prospěchem za sebou, ale pozadu jsem zůstával v rýsování. A právě ve 3., 4. a 5. ročníku bylo zejména časově velice náročné zpracovávat projekty ke





*Zejména péčí Ot. Borůvky bylo možné při příležitosti stého výročí narození Matyáše Lercha odhalit mu pamětní desku na budově Přírodovědecké fakulty v Brně, Kotlářská ulice č. 2*



Devatenáctiletý Otakar Borůvka se zapisuje za řádného posluchače České techniky v Brně

Posluchačovo jméno (staťost jméno):		Příjmení	Rodičů (jeden ze tří)	
Otakar Borůvka		František	Josef	Uk. Lokoč
Dne: 1. 2. 1920		Pracovní	Pracovní	
(Seznamte se s tímto)		(Pracovní)		
Název přednášky i jiného přednáškového (tedy sešitů a nebo náčrtů)	Číslo přednášky (číslo přednášky v pořadí přednášek)	Stav přednášky (přednáška složena nebo ne)	Přehled výsledků přednášek (Stav přednášky přednáška složena nebo ne)	Poznámky (Adnotace)
Křesťanská fyzika	1	z	z	z
Matematická geometrie křivky a plochy	2	z	z	z
Matematická analýza	3	z	z	z
Matematická fyzika	4	z	z	z
Matematická mechanika	5	z	z	z
Matematická fyzika	6	z	z	z
Matematická fyzika	7	z	z	z
Matematická fyzika	8	z	z	z
Matematická fyzika	9	z	z	z
Matematická fyzika	10	z	z	z

V roce 1920 se stává mimořádným posluchačem nově zřízené Přírodovědecké fakulty v Brně

---

zkouškám z mostního a vodního stavitelství. Zpočátku jsem se nechtěl ani teď ještě vzdát, navštívil jsem profesora Spiese, který přednášel mostní stavitelství, i profesora Smrčka, přednášejícího vodní stavby, a žádal jsem je o povolení odevzdat rýsované programy o něco později. Profesor Spies mi vyšel ochotně vstříc, ale profesor Smrček kategoricky odmítl. Já ovšem věděl, že není technicky možné termín stihnout, a postoj profesora Smrčka mě natolik znechutil, že jsem se rozhodl studium na technice ukončit a věnovat se výhradně matematice.

A jak se říká, všechno zlé je k něčemu dobré.

## Matematika

V roce 1921 byla při přírodovědecké fakultě Masarykovy univerzity ustavena zkušební komise, která dávala aprobase pro učitelství na středních školách. Takže mě v tu dobu napadlo, že bych se mohl stát středoškolským profesorem. Byl to značně riskantní nápad, ale od myšlenky k činu u mne nikdy nebylo daleko a námahy jsem se také nikdy nebál. Rozhodl jsem se, přihlásil, a dokonce jsem si vybral téma z přednášky profesora Lercha, v níž mluvil o jistém problému z teorie funkce gama, které by se později mohlo stát mojí prací disertační.

Zpočátku šlo všechno velice dobře, ale potom, v polovině roku 1922, mě stihla veliká rána – 3. srpna zemřel můj profesor Matyáš Lerch. Ztratil jsem nejen svého ochránce, mimořádného člověka, vědce, který se o mne zajímal, ale ve své nezáviděníhodné situaci jsem najednou stál i před novými úkoly, o nichž jsem se neměl s kým poradit. Pokud byli na fakultě matematici – Seifert a Hostinský, který se před tím zabýval diferenciální geometrií –, pak byli velmi vzdáleni od oborů, kterými se zabýval profesor Lerch a po jeho boku já.

A navíc – byl jsem už přihlášen ke státní zkoušce na univerzitě, a ta se kvapem blížila. Usilovně jsem musel studovat problematiku v oborech, kde pracovali moji budoucí examinátoři a která pro mne