

Karel Rychlík (1885–1968)

Obrazová příloha

In: Magdalena Hykšová (author): Karel Rychlík (1885–1968). (Czech). Praha: Prometheus, 2003. pp. 277–[XXX].

Persistent URL: <http://dml.cz/dmlcz/401164>

Terms of use:

© Hykšová, Magdalena

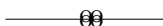
Institute of Mathematics of the Czech Academy of Sciences provides access to digitized documents strictly for personal use. Each copy of any part of this document must contain these *Terms of use*.



This document has been digitized, optimized for electronic delivery and stamped with digital signature within the project *DML-CZ: The Czech Digital Mathematics Library* <http://dml.cz>



9 OBRAZOVÁ PŘÍLOHA



- 9.1 Vilém Evžen Rychlík (1857 – 1923)
- 9.2 Křestní list Karla Rychlíka
- 9.3 Výsledky studia K. Rychlíka na Akademickém gymnasiu
- 9.4 Výsledky studia V. Rychlíka na Akademickém gymnasiu
- 9.5 Vilém Rychlík (1887 – 1913)
- 9.6 Jana Rychlíková (1888 – 1969) – portrét od Václava Špály
- 9.7 První strana Rychlíkova „indexu“ z filosofické fakulty
- 9.8 Titulní stránka disertační práce Karla Rychlíka
- 9.9 Jedna stránka disertační práce Karla Rychlíka
- 9.10 Platový výměr Karla Rychlíka z roku 1909
- 9.11 Titulní list separátu Rychlíkovy habilitační práce [R4]
- 9.12 Domobranecká legitimace Karla Rychlíka
- 9.13 Karel Rychlík v rodinném kruhu
- 9.14 Oddací list Marie a Karla Rychlíkových
- 9.15 Marie Rychlíková (1897 – 1991) – portrét od Václava Špály
- 9.16 Manželé Rychlíkovi a Miloslav Hampl s chotí
- 9.17 První strana Rychlíkova pojednání [R14]
- 9.18 Ukázka Rychlíkova rukopisu (část pojednání [R84])
- 9.19 Dopis od Ottona Marcina Nikodyma z 8. 8. 1929
- 9.20 II. sjezd matematiků slovanských zemí v Praze, 1934
- 9.21 II. sjezd matematiků slovanských zemí (vycházka)
- 9.22 Dopis od Ireny Seidlerové K. Rychlíkovi ze 7. 9. 1957
- 9.23 Dopis od Ikichi Fujity Karlu Rychlíkovi z 1. 12. 1958
- 9.24 Dopis od Eduarda Wintera K. Rychlíkovi z 26. 8. 1960
- 9.25 Dopis od Jana Berga Karlu Rychlíkovi z 3. 10. 1960
- 9.26 Koncept Rychlíkova dopisu Janu Bergovi z 18. 9. 1960
- 9.27 Dopis od René Tatona Karlu Rychlíkovi z 19. 6. 1961
- 9.28 Odměna ČSAV Karlu Rychlíkovi in memoriam ze 17. 11. 1968
- 9.29 Marie Rychlíková (* 1923)
- 9.30 Ukázka tvorby Marie Rychlíkové (* 1923)



OBR. 9.1 VILÉM EVŽEN RYCHLÍK (1857–1923)

Křestní knihy svazek XVIII. str. 15
 Libri baptiz. tom. Fol. 15
 Nro. Ekh. 493. da.

Křestní kniha v Beněšově
 Křestní kniha v Beněšově

Křestní list.

Testimonium baptismale.

Den, místo a rok Dies, mensis et annus narození nativitas 16. 33. srpna	Křestní Baptizatus J m e n o Nomen Karol	Rodičů patrum Nomen, Character, Domicilium Vilém, protokoholista Beněšovic, bý. syn Karla Rychlíka a Marie Gladkovy ze Ždiar.	K m o t ř í Patrini Jan Štěpán Alois, manželka	B á b a Obstetrix Terese
Místní Religio římsko katolická	Město Locus Thorus Beněšovice	Křestní Religio římsko katolická	Křestní Religio římsko katolická	Křestní Religio římsko katolická
1885 rokem tisíce osm set	1885 rokem tisíce osm set	1885 rokem tisíce osm set	1885 rokem tisíce osm set	1885 rokem tisíce osm set

Tomu na svědectví můj vlastnoruční podpis a pečeť farní. — In cuius fidem propria manus meae subscriptio et sigillum ecclesiae apponuntur.



Dáno od duchovního úřadu v Beněšovicích dne 30. srpna 1891.
 Datum in officio

J. A. Burgersheim
 děkan.

OBR. 9.2 KŘESTNÍ LIST KARLA RYCHLÍKA

	1899/1900		1900/01		1901/02		1902/03		1903/04		7.7.1904
	II. pololetí první	II. pololetí první	I. pololetí první	II. pololetí první	I. pololetí první	II. pololetí první	I. pololetí první s vyz.	II. pololetí první s vyz.	I. pololetí první s vyz.	II. pololetí první s vyz.	
Třída vysvědčení:	chvalitebné	uspokojivé	chvalitebné	chvalitebné	chvalitebné	chvalitebné	uspokojivé	chvalitebné	chvalitebné	chvalitebné	chvalitebné
Mnavné chování:	vyrvalá	náležitá	náležitá	náležitá	náležitá	náležitá	náležitá	náležitá	náležitá	náležitá	
Přínost:											
Prospěch v jednotlivých předmětech:											
V náboženství:	4	3	4	3	3	3	3	2	3	3	3
V jazyku latinském:	4	3	3	4	3	3	3	3	3	3	3
V jazyku řeckém:	4	4	4	4	4	4	4	3	3	3	2
V jazyku českém:	3	3	3	3	3	3	3	3	3	3	2
V zeměpisě a dějepise:	2	4	4	3	2	2	2	2	2	2	2
V matematice:	1	1	1	1	1	1	1	1	1	1	1
V přírodopise:	-	3	2	3	3	3	-	-	-	-	3
Ve fyzice:	1	-	-	-	-	-	1	1	1	1	1
Ve filosofické propaedeutice:	-	-	-	-	-	-	2	1	1	1	1
V kreslení:	-	-	-	-	-	-	-	-	-	-	-
V tělocviku:	-	-	-	-	-	-	-	-	-	-	-
V předmětech nepovinných											
V jazyku německém:	2	3	4	3	3	3	4	2	1	1	1
V jazyku francouzském:	1	2	2	2	2	2	1	1	1	1	1
V kreslení:	-	1	1	2	2	2	2	2	2	2	2
Vnější úprava písemných prací:	velmi slušná	slušná	slušná	pořádná	pořádná	pořádná	pořádná	pořádná	pořádná	pořádná	výsledek zkoušky:
Počet zameškaných hodin učebních:	11; 0	18; 0	0; 0	0; 0	0; 0	0; 0	2; 0	0; 0	41; 0	130; 0	dospělý s vyznamenaním
Vysvědčení vydáno:	7.7.1900	9.2.1901	1.7.1901	15.2.1902	3.7.1902	30.6.1903	14.2.1903	30.6.1903	13.2.1904	6.7.1904	7.7.1904

OBR. 9.3 VÝSLEDKY STUDIA K. RYCHLÍKA NA AKADEMICKÉM GYMNASIU

	1899/1900	1900/01	1901/02	1902/03	1903/04	1904/05	11.7.1905
	II. pololetí	I. pololetí	II. pololetí	I. pololetí	II. pololetí	I. pololetí	II. pololetí
Třída vysvědčení:	první s vyz.	první s vyz.	první s vyz.	první s vyz.	první s vyz.	první s vyz.	první s vyz.
Mřavné chování:	chvalitebné	chvalitebné	chvalitebné	uspokojivé	uspokojivé	uspokojivé	uspokojivé
Přítomnost:	výtvralá	náležitá	náležitá	náležitá	náležitá	náležitá	náležitá
Prospěch v jednotlivých předmětech:							
V náboženství:	2	3	3	3	3	2	2
V jazyku latinském:	2	1	1	2	2	2	2
V jazyku řeckém:	1	1	1	1	2	1	2
V jazyku českém:	2	2	2	2	2	2	2
V zeměpisě a dějepise:	2	1	1	1	1	1	1
V matematice:	1	1	1	1	1	1	1
V přírodopise:	3	-	2	3	-	-	3
Ve fyzice:	-	-	-	-	1	1	1
Ve filosofické propaedeutice:	-	-	-	-	1	1	1
V kreslení:	-	-	-	-	-	-	-
V tělocviku:	-	-	-	-	-	-	-
V předmětech nepovinných							
V jazyku německém:	2	2	2	1	2	1	2
V jazyku francouzském:	-	-	1	2	1	-	-
V kreslení:	1	2	1	2 (II. odd.)	2 (III. odd.)	2	2 (III. odd.)
Vnější úprava písem. prací:	velmi slušná	úhledná	úhledná	velmi úhled.	úhledná	úhledná	úhledná
Počet zameškaných hodin uč.:	31; 0	24; 0	0; 0	4; 0	0; 0	28; 0	0; 0
Vysvědčení vydáno:	7.7.1900	9.2.1901	12.2.1902	13.2.1903	30.6.1903	13.2.1904	6.7.1904
			3.7.1902			11.2.1905	2.7.1905
							výsledek zkoušky: úspěšný s vyznam.
							11.7.1905

OBR. 9.4 VÝSLEDKY STUDIA V. RYCHLÍKA NA AKADEMICKÉM GYMNASIU



OBR. 9.5 VILÉM RYCHLÍK (1887–1913)



OBR. 9.6 JANA RYCHLÍKOVÁ (1888–1969)

PORTRÉT OD VÁCLAVA ŠPÁLY

N. 3892.

NOS RECTOR ET DECANUS COLLEGII PROFESSORUM

facultatis philosophicæ e. r. universitatis litterarum Carolo-Ferdinandæ
bohemicæ hac tabula profitemur testatumque volumus:

Dominum *Carolus Rychlík*
Oriundum *Beněšov in Bohemia*
Filiam *Guilielmi*



quæ se dignum civitate academica præstitisset *testimonio maturitatis e. r. gymnasii academ. Pragensis, die 7. Julii 1901. p. 25.*

in numerum civium hujus universitatis relatum et ejus disciplina usum esse inde ab initio
semestris *hiberni* anni scholastici *1904/5* usque ad finem semestris *æstivi*
anni scholastici *1905. An. schol. 1904/5 peregit in univ. Prætorum.*

Per hoc tempus sequentes magistrorum scholas se frequentasse, vel secundum
pristinam universitatis instituta in iisdem doctrinis se operam posuisse legitime comprobavit:

Apud quem facultatem nomen profectus sit.	INDEX MAGISTRORUM ET SCHOLARUM	Quot per hibernum. horas scholæ habitæ sint.	Ad quam facult. scholæ pertinuerint.	ADNOTATA			
	<i>Per semestre hibernum 1904/5.</i>						
<i>Philosophicam.</i>	<i>Sobotka: Analyt. geometrie</i>	<i>5</i>	<i>Philosophicam.</i>	<i>Frequentavit</i>			
	<i>" : Rosenmairi mathem.</i>	<i>1</i>					
	<i>Petr : Vronnicich differenc.</i>	<i>5</i>					
	<i>Šrouhal : Exp. fysika</i>	<i>5</i>					
	<i>Koláček : Nauka o světle</i>	<i>5</i>					
	<i>Dršina : Vějny pedagogiky</i>	<i>3</i>					
	<i>Teller : Exercices pratiques</i>	<i>2</i>					
		<i>Per semestre æstivum 1905.</i>					
	<i>Šrouhal : Experim. fysika</i>	<i>5</i>					
	<i>" : Optika kystal.</i>	<i>1</i>					
<i>Koláček : Nauka o teple</i>	<i>4</i>						
<i>Sobotka : Analyt. geometrie</i>	<i>1</i>						
<i>" : Uvod do theorie živých prod.</i>	<i>4</i>						
<i>Teller : Grammaire franç.</i>	<i>2</i>						

OBR. 9.7 PRVNÍ STRANA RYCHLÍKOVA „INDEXU“ Z FILOSOFICKÉ FAKULTY

*O grupách ternárních kollineací,
holoedricky izomorfních s alternujícími a symmetrickými
grupami permutací.*

*Karel Rychlík,
pedagogická filosofická fakulta.*

*Karel Rychlík, O grupách základu 366, Časopis 37 (1908),
360-379*

$\left\{ \begin{array}{l} \text{dvojímí body} \\ \text{dvojímí pínkami} \end{array} \right\}$ jednoklížňet kol.
 lineal grupy T . Je-li $\left\{ \begin{array}{l} \text{bod } P \\ \text{pínka } o \end{array} \right\}$
 $\left\{ \begin{array}{l} \text{bodm dvojímí} \\ \text{pínkam dvojímí} \end{array} \right\}$ pín kolinearí Σ
 jest také $\left\{ \begin{array}{l} \text{bodm dvojímí} \\ \text{pínkam dvojímí} \end{array} \right\}$ pín kolli-
 nearní $\Sigma^2, \Sigma^3, \dots$ Σ také plyn,
 Σ $\left\{ \begin{array}{l} \text{pól vřičný} \\ \text{on vřiční} \end{array} \right\}$ jest invariantní k pín-
 ní následně vřiční grupy T . Měj-
 mí vřiční nebavom nejokružněji vřič-
 ní Σ grupy T , pín následně $\left\{ \begin{array}{l} \text{bod } P \\ \text{pínka } o \end{array} \right\}$
 invariantní, k pín také vřiční vřič-
 ní Σ , Σ pín kolinearí $\left\{ \begin{array}{l} \text{bod } P \\ \text{pínka } o \end{array} \right\}$
 následně $\left\{ \begin{array}{l} \text{neantín} \\ \text{neantín} \end{array} \right\}$, Σ vřiční vřič-
 ní vřiční kolinearí grupy T . Pín
 bodom vřiční vřiční, také pín
 vřiční pínka.

§ 13. Grupy kóndemíche subřiční a kolinearí.

Problemom, nebavomí vřičny
 máří (lineární reální) grupy
 kóndemíche kolinearí a subřiční
 subřiční a nejvíce Jordan.
 (J. f. d. r. na Math. 84, vřiční § 5)
 Jordan nával pín pín:
 I. Grupy kolinearí, pín vřiční
 jest invariantní pínka (grupy in-
 variantní). Dvojí a kóndemíche

Opis

C. K.
ČESKÁ UNIVERSITA
KARLO-FERDINANDOVA
V PRAZE.

7. Praze, dne 13. září 1909.

čís. 115861.

Říkanství c. k. české fakulty filosofické

v Praze.

U vyjádření tamního podání ze dne 21. července 1909, č. 2751 sděluje místodržitelství se účelem dalšího vyrozumění, že c. k. zemské hlavní pokladně v Praze zároveň se ukládá, aby asistentka při učitelových stolicích seminářů pro matku matematiku na c. k. české universitě v Praze, Dr. Karle Rychlíkové roční remuneraci stančast 1400/ korun počínaje 1. říjnem 1909 až do konce září 1911 ve měsíčních, na před předložených kšifkách dle předpisů vyplácela.

Na c. k. místodržitele:

Jan. J. H. J.
Lp. 1/10 804 28 - 1188
stan - 18
kval - 17
1154.
Jen

ROZPRAVY
ČESKÉ AKADEMIE CÍSAŘE FRANTIŠKA JOSEFA
PRO VĚDY, SLOVESNOST A UMĚNÍ.

ROČNÍK XIX.

TŘÍDA II.

ČÍSLO 49.

PŘÍSPĚVEK K THEORII FOREM.

NAPSAL

DR. KAREL RYCHLÍK,
ASSISTENT ČESKÉ UNIVERSITY.

PŘEDLOŽENO DNE 25. LISTOPADU 1910.

V PRAZE.
NÁKLADEM ČESKÉ AKADEMIE CÍSAŘE FRANTIŠKA JOSEFA
PRO VĚDY, SLOVESNOST A UMĚNÍ.

1910.



OBR. 9.13 KAREL RYCHLÍK V RODINNÉM KRUIHU



OBR. 9.15 MARIE RYCHLÍKOVÁ (1897–1991)

PORTRÉT OD VÁCLAVA ŠPÁLY



OBR. 9.16 MANŽELÉ RYCHLÍKOVI A MILOSLAV HAMPL S CHOTÍ

Príspevek k theorii těles.

Dr. Karel Rychlík.

Úvod. Těleso, ohodnocení, limita, posloupnost konvergentní, těleso ohodnocené perfektní. Vytčení základního úkolu: Ohodnocení prvků algebraických vzhledem k tělesu ohodnocenému.

§ 1. Obecná theorie těles zabývá se pojmem *tělesa* jako soustavy prvků se dvěma početními úkony, sčítáním a násobením, které splňují zákon asociativní a kommutativní, jsou spojeny zákonem distributivním a připouštějí inverzní úkony, odčítání a dělení, jednoznačné a, až na dělení nullou, vždy proveditelné.*) Jsou tedy tělesa obory, v nichž pro počítání platí pravidla známá z počátků algebry.

Dále možno sevšeobecniti pojem absolutní hodnoty a na tomto základě i limity a konvergence.

Nazveme *ohodnocením***)) číslo reálné $\|a\|$, přiřazené každému prvku a z tělesa K , tak že jsou splněny podmínky:

I. $\|0\| = 0$ a při $a \neq 0$ je $\|a\| > 0$,

II. $\|ab\| = \|a\| \cdot \|b\|$,

III. $\|1 + a\| \leq 1 + \|a\|$,

a konečně, nechceme-li přiblížeti k triviálnímu případu, kdy $\|0\| = 0$, $\|a\| = 1$ pro každý jiný prvek ($a \neq 0$) z tělesa,

IV. v tělese je aspoň jeden prvek takový, že pro něj $\|a\| \neq 1$.

Těleso, v němž takovéto přiřazení provedeno, nazveme *ohodnoceným*.

*) Viz Weber, Math. Ann. 43. str. 521 a Steinitz, Crelles Journ. 137. str. 167. Výsledky této práce v násl. předpokládám a terminologii tam zavedenou užívám.

**)) Bewertung; viz Kürschák, Crelles Journ. 142, 1913, § 1—23.

— XIII. Le théorème de Cauchy - Bolzano —

44. Si les nombres mesurables en nombre infini

$$x_1, x_2, x_3, \dots, x_n, \dots, x_{n+1}, \dots$$

que nous considérons comme des termes d'une suite infinie

distingués par les indices $1, 2, 3, \dots, n, \dots, n+1, \dots$

se suivent d'après une telle loi que la différence

entre le terme n -ième et $(n+1)$ -ième de cette suite, c.à.d.

$x_{n+1} - x_n$ considéré en sa valeur absolue ^{c.à.d.} devenant plus petit que le nombre $\frac{1}{N}$

plus petite qu'une certaine fraction $\frac{1}{N}$ qui peut

être prise si petite qu'on veut en prenant le nombre N

assez grand, il existe toujours une et seulement un

nombre mesurable A dont ~~on peut dire que~~ les termes

d'une suite x_n s'approchent infiniment, c.à.d.

que la différence $A - x_n$ ou $A - x_{n+1}$ ^{en sa valeur absolue} devient infi-

niment petite seulement en augmentant n ou $(n+1)$

9)

KONGRES MATEMATYKÓW KRAJÓW SŁOWIAŃSKICH
CONGRÈS DES MATHÉMATIENS DES PAYS SLAVES
WARSZAWA — 1929.

ADRES — L'ADRESSE.
POLITECHNIKA, GABINET MATEMATYCZNY, P. 72.
WARSZAWA (POLOGNE), UL. POLNA 5.

Warszawa, 8. VIII. 1929.

Monsieur,

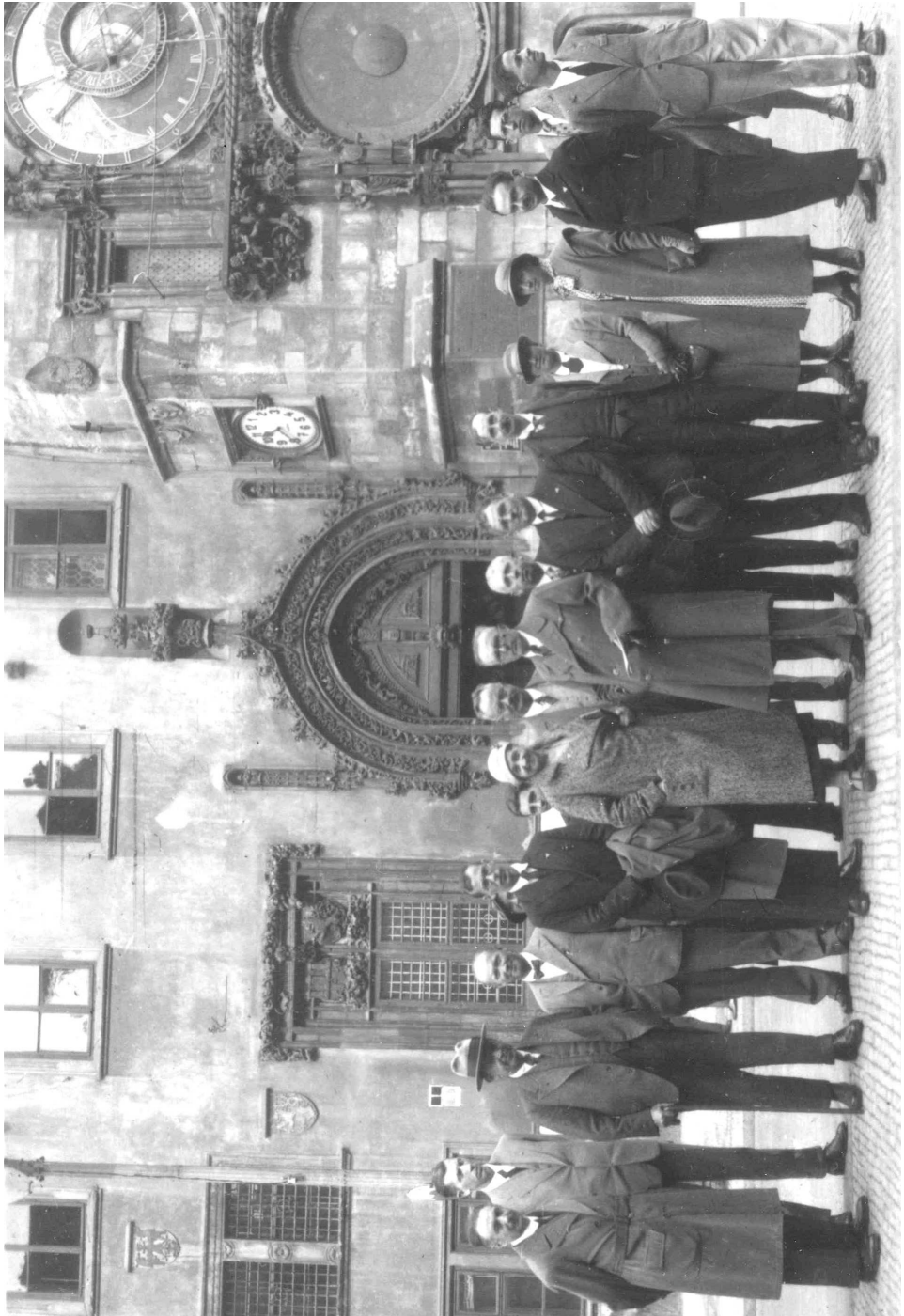
J'accuse la réception de votre communication et de la lettre dans laquelle vous écriviez dans la question de logement pendant le durée du Congrès. Nous tâcherons de le procurer suivant votre désir.

Agréez Monsieur l'expression de notre respect le plus profond

H. Otton Nikodym
pour le directeur principal du Congrès.



OBR. 9.20 II. SJEZD MATEMATIKŮ SLOVANSKÝCH ZEMÍ V PRAZE, 1934



OB. 9.21 II. SJEZD MATEMATIKŮ SLOVANSKÝCH ZEMÍ (VYCHÁZKA)

ČESKOSLOVENSKÁ AKADEMIE VĚD
HISTORICKÝ ÚSTAV
PRAHA IV, JIŘSKÁ 8 - TEL. 642-44-48
Komise pro dějiny přír.věd
a techniky.

Ci.

642 44-44
44

V Praze dne 7. září 1957.

Pan

prof.Dr Karel RYCHLÍK,
P r a h a XII, Slezská 78.

Vážený pane profesore,

JČMF spolu s Komisí pro dějiny přírodních věd a techniky uspořádá letos opět několik přednášek z dějin matematiky v rámci matematických pondělků. Byli bychom velmi rádi, kdybyste i Vy promluvil na některé z historických temat, a to pokud možno v dohledné době.

V případě, že byste se laskavě podjal tohoto úkolu, sdělte nám, prosím, kdy bychom Vás mohli navštívit, nebo kde bychom se s Vámi mohli setkat, abychom dojednali název a přesné datum Vaší přednášky.

S úctou

Irena Seidlerová

Dr Irena Seidlerová

642-44

Tsu den I. 12. 58

Sehr geehrter Herr Professor!

Ich muss Sie zuerst um die Entschuldigung bitten, dass ich an Sie für Ihre ~~fre~~ freundliche Geschenk lange keinen Dankesbrief geschrieben habe. Denn ich bin von der Mitte Julis bis das letzte Drittel Septembers, etwa elf Wochen lang, wegen der Krankheit der Gallenblase, d.h. Cholecystitis, im Krankenhaus behandelt und erst nun davon genesen.

Gegen die Mitte Augustempfang ich Ihre werte Arbeit „Betrachtungen aus der Logik in Bolzanos handschriftlichen Nachlasse“, die ich auf dem Bett im Hospital mit dem tiefen Interesse durchlas; und ich möchte auch noch mehr über Seine „Von der mathematischen Lehrart“ wissen.

Meinen herzlichen Dank für Ihre Freundlichkeit'

Hochachtungsvoll

Ikichi Fujita

P.s. Einige Briefmarken, als mein Geschenk zu Ihrem Enkel, habe ich beigelegt.

INSTITUT FÜR
GESCHICHTE DER VÖLKER DER UdSSR
AN DER PHILOSOPHISCHEN FAKULTÄT
DER HUMBOLDT-UNIVERSITÄT ZU BERLIN

BERLIN W 8, den 26. 8. 1960.....
Unter den Linden 6
Telefon 20 02 91, App. 443
Bankverbindung: Deutsche Notenbank Berlin
Kto.-Nr. 11 27 600
Prof. Dr. Wi/Ge.

26. 8. 1960

Herrn
Prof. Karel Rychlík

Praha 12 - Vinohrady
Slezská 78

Sehr verehrter Herr Kollege!

Im Rahmen der 150-Jahrfeier der Humboldt-Universität ist die Durchführung eines Symposiums über die Bolzano-Forschung unter meiner Leitung beabsichtigt. Es wäre mir nun sehr daran gelegen, wenn Sie, Herr Kollege, als vorzüglicher Kenner dieser Materie auf dem Symposium anwesend sein könnten, und ich möchte Sie dazu herzlich einladen. In diesem Zusammenhang möchte ich Sie allerdings bitten, in dieser Frage mit Ihrem Ministerium eine entsprechende Rücksprache zu halten und dort die Bitte vorzutragen, daß Sie ebenfalls als Mitglied der gesamten Delegation der UdSSR, die nach Berlin zu den Feierlichkeiten der Humboldt-Universität entsandt wird, benannt werden. Die Einladung der Gäste aus der UdSSR wurde von der Humboldt-Universität nämlich pauschal ohne Namen der UdSSR zugesandt. Im Einverständnis mit dem hiesigen Festkomitee habe ich hier diese besondere Einladung an Sie gerichtet. Zwei offizielle Einladungsdokumente lege ich dem Brief bei.

Mit den besten Grüßen

E. Winter

(Akademienmitglied E. Winter)

Durch Vermittlung des Mathem. Inst. des ČSAV
erhielt ich ^{die zwei verhandelten} Ihre ~~zwei~~ Separatabdriicke aus dem
Ersterhandl. Anst. - Zeitdruck ^{überdies} und eine ^{ältere}
^{Abhandlung, die} ~~Separatabdriicke~~ der Ihnen vielleicht auch ^{nützlich}
sein kann.

Damit hoffe ich, daß sich eine
Verbindung zu Ihnen herstellbar wird.

Mit den besten Empfehlungen bin ich Ihnen
^{ergeben} Prof. Dr. Karel Rychlík

Prato 3- Vlnokudy, Sleacht 78, ČSSR
Tschoschakowtschinsk Republik

Jan Berg,
c/o Eklund,
Surbrunnsgatan 37, IV,
Stockholm Va,
Schweden.

Stockholm den 3.10.1960

Sehr geehrter Herr Professor Rychlík!

Meinen herzlichen Dank für Ihre Freundlichkeit mir die drei Separatabdrücke zu schicken! Selbst habe ich noch nichts über Bolzano publiziert, aber ich sende Ihnen vorläufig einen Abdruck meines letzten wissenschaftlichen Aufsatzes.

Ich bin mit einer Abhandlung über Bolzanos Logik beschäftigt und interessiere mich in allerhöchstem Grade für Ihre grundlegende Forschungen in Bolzanos handschriftlichem Nachlasse. Werden die Abschriften der bisher nicht gedruckten Handschriften Bolzanos ~~besorgen~~ die Sie besorgen vollständig veröffentlicht werden?

Ich plane eine Reise nach Prag in Mai oder Juni 1961 um den Bolzano-Nachlass im Literární archiv des Národní museums durchzusehen. Dann wäre es für mich eine grosse Freude, wenn wir uns treffen könnten.

Ihr sehr ergebener

Jan Berg

**ÉCOLE PRATIQUE
DES HAUTES ÉTUDES**

(VI^e Section)

Centre de Recherches
d'Histoire des Sciences et des Techniques

19.6.1961
12, Rue Colbert, PARIS (2^e)
RIC. 76-59

Paris, le 19 Juin 1961

Poste de Vg. Chateaubriant 26.6.61
Cognac 9.7.61

Cher Professeur Rychlik,


Je termine actuellement la mise au point du dernier volume des Œuvres de Cauchy, et à cette occasion j'ai fait récemment un bref voyage à Turin afin de consulter différents documents de la Biblioteca della Accademia delle Scienze (via Maria Vittoria, 3). Je vous signale à cette occasion que j'y ai trouvé un exemplaire de la lithographie du Mémoire sur l'intégration des équations différentielles (cote EV 64, 7e Mémoire) dont la description correspond tout à fait à celle du manuscrit que vous décrivez dans votre article de la Revue d'histoire des sciences (t. X, 1957, pp. 259-261), à ceci près que l'exemplaire de Turin ne possède pas de couverture.

Il ne semble pas que cette lithographie existe à Paris car le seul exemplaire signalé n'a pu être retrouvé à la Bibliothèque de l'Institut. Par contre Boncompagni dans son article si documenté (Bull. di biblioteche stor. del sc. mat. e fis., t. II, 1869, pp. 1-95) en signale deux exemplaires à la bibliothèque de la Royal Society (Tracts 225). Peut-être le manuscrit de Prague est-il le document qui a servi à l'établissement de la lithographie; ou peut-être n'est-il lui-même qu'un tirage de cette lithographie? Comme je voudrais présenter dans le volume XV de la 2^e série, une reproduction de la couverture de cette lithographie (disparue de l'exemplaire de Turin), pourriez-vous me faire obtenir une photographie de la couverture du manuscrit de Prague qui doit de toute évidence être le modèle de celles des lithographies.

Je vous remercie à l'avance de votre réponse et je suis prêt de mon côté à essayer de vous aider dans la recherche de documents susceptibles de vous intéresser.

En attendant votre réponse, je vous prie de bien vouloir agréer, cher Professeur Rychlik, l'expression de mes sentiments très cordialement dévoués

A. Terracini, Cauchy à Torino


R. Taton
64 rue Gay-Lussac
Paris, 5

des plus distingués

ČESKOSLOVENSKÁ AKADEMIE VĚD

VĚDECKÉ KOLEGIUM m a t e m a t i k y

UDĚLUJE

prof. Karlu R y c h l í k o v i

i n m e m o r i a m

ODMĚNU

Československé akademie věd

ZA PRÁCI v oboru historie matematiky, zejména za vědecké

zpracování pozůstalosti B.Bolzana (soubor 13 prací)

J. Novák

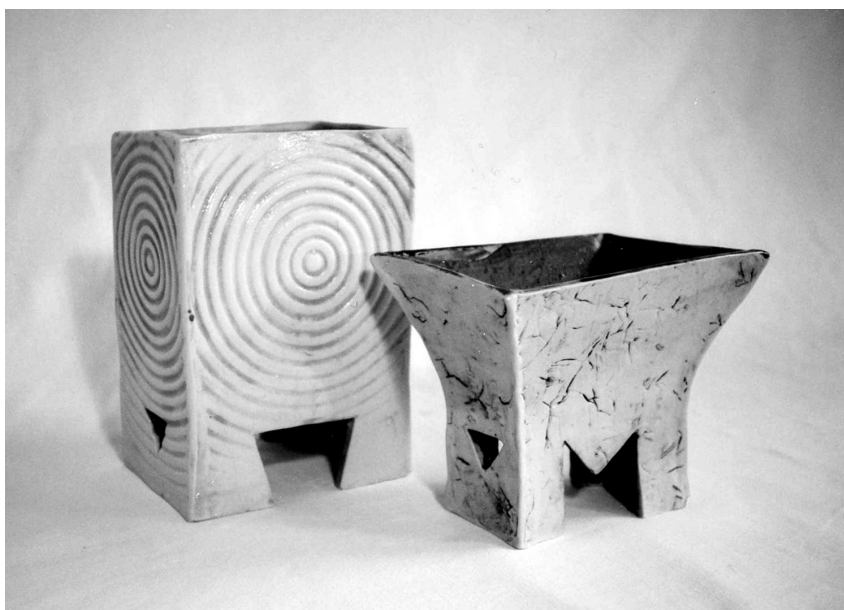
preedseda vědeckého kolegia ČSAV

V PRAZE DNE

17. listopadu 1968



OBR. 9.29 MARIE RYCHLÍKOVÁ (*1923)



OBR. 8.30 UKÁZKA DÍLA MARIE RYCHLÍKOVÉ (*1923):
FASÁDA BUDOVY TELECOMU V HRADCI KRÁLOVÉ, 1992
PORCELÁNOVÉ NÁDOBY, 2003