

Zpravodaj Československého sdružení uživatelů TeXu

Jaroslav Polášek

Jak se sází Československý šach

Zpravodaj Československého sdružení uživatelů TeXu, Vol. 22 (2012), No. 4, 217–229

Persistent URL: <http://dml.cz/dmlcz/150124>

Terms of use:

© Československé sdružení uživatelů TeXu, 2012

Institute of Mathematics of the Czech Academy of Sciences provides access to digitized documents strictly for personal use. Each copy of any part of this document must contain these *Terms of use*.



This document has been digitized, optimized for electronic delivery and stamped with digital signature within the project *DML-CZ: The Czech Digital Mathematics Library* <http://dml.cz>

Abstrakt: Autor stručně popisuje, jak se k $\text{T}_{\text{E}}\text{X}$ u a k šachové sazbě dostal, a jak je autorem sázen časopis *Československý šach*. Článek ukazuje vývoj programového vybavení a konverzních metod do $\text{T}_{\text{E}}\text{X}$ u pro sazbu šachového časopisu *Československý šach*. Jsou přiloženy ukázky zdrojového kódu a generovaného výstupu do $\text{T}_{\text{E}}\text{X}$ u nedávno publikovaného šachového článku, obálka a ukázka několika stran tohoto časopisu a ukázka šachových diagramů.

Klíčová slova: šachy, ChessBase, T602, UltraEdit, praktické užití $\text{T}_{\text{E}}\text{X}$ u.

Na začátku stálo sdružení Pražská šachová agentura (PŠA), do kterého jsem byl v roce 1990 přibrán jako programátor (analytik) a šachista – mezinárodní mistr (IM). V té době jsme spolupracovali s hamburskou firmou ChessBase [2] a především vydávali šachové knihy.

Podstatný mezník tvořila kniha „Novi Sad ol 1990“ (Šachová olympiáda 1990) [4] – partie dodala ChessBase ve svém formátu CBF, samotnou knihu sázelo „DTP STUDIO spol. s r. o.“ (ve Ventuře). Kniha obsahovala všech 400 partií olympiády včetně diagramů, dále tabulky, přehledy výsledků, rejstříky, apod. Tehdy jsem vytvořil program v Pascalu, který z formátu CBF vygeneroval do textového souboru kompletní přípravu sazby: mimo jiné převáděl partie zadané v programu ChessBase (formát CBF) do šachové notace, na zadaných místech generoval diagramy (přímo ve fontech pro Venturu), připravil tabulky, rejstříky, apod.

Ale kvůli externí sazbě to bylo zbytečně drahé, nepraktické a sazba byla navíc nekvalitní. Tehdy mne Eliška Richtrová (Klímová) upozornila na $\text{T}_{\text{E}}\text{X}$, ve kterém sázela regionální šachový časopis „GARDE“ pro Jihočeský kraj. Zrcadlo pro sazbu a makra jí tehdy vytvořil Láďa Lhotka.

V tehdejší době mne $\text{T}_{\text{E}}\text{X}$ zaujal hned několika vlastnostmi:

- šlo o velmi kvalitní sázecí program, který byl zadarmo, na rozdíl od tehdy velmi drahých DTP programů,
- dal se přizpůsobit na míru a šachová sazba (diagramů) se v něm dala automatizovat.

Takže další knihu „Šachové koncovky“ [1] jsem už sázel v $\text{T}_{\text{E}}\text{X}$ u za vydatné pomoci Karla Horáka (šachisty a o rok staršího spolužáka z MFF UK). Pak jsme v $\text{T}_{\text{E}}\text{X}$ u vysázeli ještě několik šachových knih.

Další přelom nastal v prosinci 1991, kdy výběrové řízení na privatizaci časopisu *Československý šach* vyhrál Ivan Hausner, za kterým stála zkušenost PŠA v sazbě šachových knih. Od té doby se věnuji přípravě Československého šachu (cca na

jednu osminu pracovního úvazku) jako mezinárodní mistr, programátor a „sazeč“ v jedné osobě.

Československý šach se sází v Plain T_EXu. Grafik pan Ševčík navrhl na konci roku 1991 nový design časopisu a fonty. Karel Horák pak v METAFONTu upravil podle tohoto návrhu stávající české fonty a vytvořil šablonu pro sazbu (output rutiny a sadu maker). Dále postupně podle našich požadavků – opět v METAFONTu – upravil šachové fonty pro sazbu diagramů.

Dlouhou dobu autoři jednotlivé články připravovali v populárním editoru T602. Za pomoci mého konvertoru 602tex napsaného v Borland Pascalu se formát 602 převedl do T_EXu a dále se použil balík EmT_EXu pro vytvoření DVI a pomocí jeho driverů dviscr/dvihplj si autor mohl výsledek zobrazit na obrazovce či vytisknout. Šachové partie se zadávají v ChessBase, kde je autor většinou i okomentuje a označí místa pro diagramy. Můj konvertor cbf602 pak partie převede do textové podoby. Veškerá editace pak probíhala v T602. Diagramy jsou uváděny ve standardní šachové notaci.

V Pascalu se mi programovalo daleko efektivněji než v T_EXu. Program v Pascalu jde snadno a rychle odladit pomocí krokování. T_EX jsem se proto snažil využívat jen pro vlastní sazbu a volil cestu konverze ze zdrojového kódu T602 do T_EXu pomocí pascalovského programu. Např. diagram je zkonvertován přímo do šachového fontu již v Pascalu. Výsledný T_EXový zdroják se nikdy needitoval a sloužil jen pro vytvoření DVI souboru.

Před několika lety jsme přešli pod Microsoft Windows. T602 nahradil editor UltraEdit (UE), ze kterého lze snadno vyvolávat externí program. Za pomoci předdefinovaných kláves se soubor sám zkonvertuje užitím `tec2tex.exe`, zT_EXuje a zobrazí v programu DviOut. Z prohlížeče DviOut se lze dvojklikem dostat zpět do editoru na příslušnou řádku zdrojového souboru. Fonty používáme jen bitmapové PK (na vytvoření TTF neměl ještě Karel Horák čas), takže byl problém s převodem do PDF. Nakonec jsem konverzi do PDF uspokojivě vyřešil přes PS (pomocí `dvi2ps` z MiK_T_EXu) s následným použitím Acrobat Distilleru verze 7. Klíčové bylo předdefinování tabulky pro `dvi2ps`, aby se ve výsledném PDF daly vyhledávat i výrazy v češtině.

Přílohy obsahují náhled na zdrojový kód řídicího souboru `SOFIE.tec` v horní části a individuálního článkového souboru `SOFIE.tex` v editoru UltraEdit v části spodní, stranu 142 „Třetí se smál“ (Sofie) ve zdrojovém formátu TEC (můj vlastní formát pro UE, který se nyní používá místo 602) až ve zkonvertovaném pomocném TEX souboru. Vše užívám v kódování cp1250 pro Microsoft Windows.

Dále jako ukázkou sazby přikládám úvodní list se souhlasem vydavatele Ivana Hausnera, otevřenou dvoustranu z posledního čísla Československého šachu a rubriku Šachové umění z čísla 3/2009, kde jsou použity exofigury.

Technická poznámka

Kvůli zkrácení a zpřehlednění řádků byly v příloze od str. ?? použity substitute:

```
\specialsrc{číslo}{SOFIE.tex} → \S{číslo}
\hskipOdd{} → \H.
```

S definicemi:

```
\def\S#1{\specialsrc{#1}{SOFIE.tex}}
\def\H.{\hskipOdd{}}
```

Seznam literatury

- [1] Balašov, Jurij; Prandstetter, Eduard. *Šachové koncovky*. [Chess Endgames.] 1. vyd. Pražská šachová agentura, Praha 1991. 287 stran. ISBN 80-900172-9-0.
- [2] ChessBase GmbH, Hamburg, Germany. Publisher of high quality chess programs and databases. Domovská stránka dostupná z URL: <http://www.chessbase.com/>
- [3] Československý šach. [Czechoslovak Chess.] Ivan Hausner – Šachové zpravodajství. Zástupce vydavatele Růžena Příbylová, e-mail: obis64@login.cz. ISSN 0009-0743. URL: <http://www.sach.cz/sach.php>
- [4] Ftáčnik, Lubomír. *Novi Sad Ol 1990*. Novi Sad: 29. šachová olympiáda. [The 29th Chess Olympiad.] 1. vyd. Pražská šachová agentura, Praha 1990. Brožované vydání, 224 stran. ISBN 80-900172-3-1.

Summary: How the Czechoslovak Chess Journal is Typeset

This article shows development over years in using editors, conversion tools to T_EX in typesetting regular chess journal titled Czechoslovak Chess (Československý šach in Czech). The article is accompanied by two screenshots of UltraEdit editor, source codes of an input and generated T_EX file of a recently published chess article, and cover and three pages of the journal. Two pages consist an opened doublepage containing text, photos and diagrams with chess pieces. The third page demonstrates diagrams with grasshoppers in fairy chess.

Key words: Chess, ChessBase, T602 editor, UltraEdit, Practical use of T_EX.

*Jaroslav Polášek, jaroslav.polasek@brouzdej.net
Adresa vydavatele a redakce: Ivan Hausner – Šachové zpravodajství
Kupeckého 760, CZ-149 00, Praha 4, Czech Republic*

| UAL.TEC | 06_cti.wri | SACH.PAR* | SOFIE.TEC |
|---|------------|-----------|-----------|
| <pre> \rok=2009 \mesic=06 \rocnik=103 \cena=55 \pagezero=140 \folietrue\fotoinsert \input sach.hac %\$set plain=cssachw %% !!! predchozi radek obsahuje nastaveni plainu !!!! - musi byt uvozen jako komentar pro TeX %\$ %% Pouziva se totiz i v sestaveni celého cisla -> par.exe ho zpracuje po svem !!! \journal %% opet pro cele cislo \file(aktual) \pageoffset=01 \column=2 \rubr 01 \go % %% + Ivanova reklama - antikvariát 11.1 cm %% + Taněk \file(sofie) \pageoffset=02 \column=3 \rubr 02 \go % 1 str. \file(sarajevo) \pageoffset=03 \column=3 \rubr 02 \go % 1 str. \file(mitropa) \pageoffset=04 \column=3 \rubr 03 \go % 2 str. \file(prievidza) \pageoffset=06 \column=3 \rubr 04 \go % 2 str. Prievidza \file(ostrava) \pageoffset=08 \column=3 \rubr 04 \go % 4 str. Prievidza \file(filip) \pageoffset=12 \column=2 \rubr 14 \go % 2 strany - jubileum \file(ret1) \pageoffset=14 \column=2 \rubr 25 \continue % 2 strany - historie \file(aktual2) \pageoffset=15 \column=2 \rubr 19 \go % 1/2 str. z domova i ze sveta \file(kozma) \pageoffset=16 \column=2 \rubr 14 \go % 1 strany - jubileum \file(ssz) \pageoffset=17 \column=2 \rubr 20 \go % 1 str. Spravodajstvi Slovenskeho svazu \file(theorie) \pageoffset=18 \column=2 \rubr 06 \go % Teorie zahajeni 4 str. %% + reseni zabavy %% + zebra 5.6cm + 0.4cm %% + Kijac 7cm \file(umeni) \pageoffset=22 \column=2 \rubr 09 \go % Umeni 1 str. \file(kor) \pageoffset=23 \column=3 \rubr 08 \go % Kor 1 str \file(studie) \pageoffset=24 \column=2 \rubr 10 \go % Studie 1 str. \file(kal) \pageoffset=25 \column=2 \rubr 11 \go % Kalendar 3 str. %% + inzerat optika Visus 1/4 strany (13.1 cm) %% 1/2 str. ChessAssistant 12.4cm !!! %% + hanel (www.sachy.biz) 6.75cm - novy od cisla 5/2007 \file(zabava) \pageoffset=28 \column=1 \rubr 24 \go % \endjournal %% Ukoncuje cele cislo </pre> | | | |

| UAL.TEC | 06_cti.wri | SACH.PAR | SOFIE.TEC |
|---|------------|----------|-----------|
| <pre> Vxc2 25.Vxc2 axd5 26.Jc6! Vb6 27.f4 Da8 28.Je7+ Kh7 29.h5 \bf Nad královským křídlem černého se stahují mraky. \bf 29...Va6 \bfe Po 29...Dd8 by přišlo 30.hxg6+ fxg6 31.Jxg6! Kxg6 32.Dd3 Kf7 33.Vd2 a-bílý by získal materiál (vázlo by 33...Vb7 na 34.Jd6+). \bf 30.hxg6+ fxg6 31.Vc7!!\bfe SB Kgl,De2,Je4,e7,Vc7,Pb2,e5,f4,g2 SC Kh7,Da8,Jd7,Sg7,Va6,Pb5,e6,g6,h6 \bf 31...Va1+ \bfe Tentokrát měl Carlsen po 31...Dd8 připraveno 32.Dd3!! a-černý, nechtěl-li by ztratit zadarmo jezdce d7, musel by sebrat na c7 nebo e7, ovšem s~tragickými následky: a) 32...Dxc7 33.Jg5+! hxg5 34.Dxg6+ Kh8 35.Dh5+ Sh6 36.Dxh6-mat. b) Po 32...Dxe7 by byl úkol bílého o-něco složitější: 33.Vxd7 Val+ \itb (33...Df8 34.Jf6+ Kh8 35.Dxg6) \ite 34.Kf2 Dh4+ 35.Kf3 Kh8 \itb (35...Dh5+ 36.Kg3) \ite 36.Vxg7 Kxg7 37.Jf6 Va7 38.Dd8 a-bílý vyhraje. \bf 32.Kf2 Dd8? \bfe Okamžitě prohře mohl černý zabránit po 32...Va4!, protože po 33.Jf6+? Jxf6 34.exf6 by následovalo 34..Vxf4+. Bílý by ovšem pokračoval 33.Jc6 s~velkou výhodou. \bf 33.Dd3 \bfe Tento motiv již známe z~postavení po posledním diagramu. \bf 33...Dxe7 34.Vxd7 Dh4+ 35.Kf3 Dh5+ 36.Kg3 a-černý se vzdal. \bfe \photofile sirov \fotonext 5.45cm Alexej Širov (foto Růžena Příbylová) SPH Širov -- Carlsen SPI B33/Sicilská - \bf 1.e4 c5 2.Jf3 Jc6 3.d4 cxd4 4.Jxd4 Jf6 5.Jc3 e5 6.Jdb5 d6 7.Sg5 a6 8.Ja3 b5 9.Sxf6 gxf6 10.Jd5 Sg7 11.Sd3 Je7 12.Jxe7 Dxe7 13.c4 f5 14.0-0 0-0 15.Dh5 Vb8 16.exf5 e4 17.Vae1 Sb7 18.Dg4 Vfe8 19.cxd5 d5 20.bxa6 Sc6 21.b3!? \bfe Před posledním </pre> | | | |

Příloha – výpis souboru SOFIE.tec (3 strany)

§TI Třetí se smál/Ota Bořík (foto Harald Fietz)

\vskip2dd

{\petit

\def\r #1#2{\a#1\a#2}

\def\a #1{\hbox to 3.5mm {\hss #1\hss}}

§TAB 6/1/0/2

| | | | | |
|--------------|-----|------|-------------------------------|-----|
| 1. Širov | ESP | 2745 | \r** \r×1 \r×× \r×× \r×× \r11 | 6,5 |
| 2. Carlsen | NOR | 2770 | \r×0 \r** \r1× \r×1 \r×1 \r×× | 6,0 |
| 3. Topalov | BUL | 2812 | \r×× \r0× \r** \r1× \r×× \r11 | 6,0 |
| 4. Wang~Yue | CHN | 2738 | \r×× \r×0 \r0× \r** \r×× \r1× | 4,5 |
| 5. Dominguez | CUB | 2717 | \r×× \r×0 \r×× \r×× \r** \r×0 | 4,0 |
| 6. Ivančuk | UKR | 2746 | \r00 \r×× \r00 \r0× \r×1 \r** | 3,0 |

V Sofii se hrál ve dnech 13.--23. května dvoukolový uzavřený velmistrovský turnaj o šesti hráčích, který měl hodnotu 21. kategorie (Elo 2755). Dal by se se charakterizovat známým příslovím: "Když se dva perou, třetí se směje!" Ale popořádku. Očekávaný souboj o první místo mezi Topalovem a Carlsenem naklonil ve svůj prospěch Carlsen, který svého rivala ve vzájemném duelu porazil. Ještě před posledním kolem se zdálo, že Carlsen zvítězí, jenže v partii se Širovem si vybral slabší den. Alexej Širov se po této výhře nakonec stal nečekaným, ale naprosto zaslouženým vítězem. Jako jediný absolvoval turnaj bez porážky a ve svých sedmatřiceti letech docílil největšího turnajového triumfu své kariéry. Na nešťastného Carlsena (na fotografiích ze slavnostního zakončení se tváří jako hromádka neštěstí) se nakonec dotáhl Topalov. Zmíněná trojice se od další trojice výrazně oddělila, za zmínku stojí selhání Ivančuka, který po řadě skvělých výsledků bude zřejmě chtít na Sofii co nejrychleji zapomenout.

\fotofile carlsen
\foto 8.3cm Magnus Carlsen

\vskip-1mm

§PH Carlsen -- Topalov

§PI D43/Dámský gambit

\bfb 1.d4 d5 2.c4 c6 3.Jf3 Jf6 4.Jc3 e6 5.Sg5 h6 6.Sxf6 \bfe Dříve se Carlsen občas pustil i do gambitové varianty 6.Sh4 g5 7.Sg3 dxc4 8.e4, ale po porážce s Anandem v Linarezu 2008 již volí výhradně pouze tah z partie. \bfb 6...Dxf6 7.e3 Jd7 8.Sd3 dxc4 9.Sxc4 g6 10.0-0 Sg7 11.e4 \bfe Bílý se chystá postupem e4-e5 zazdít soupeřova střelce g7. \bfb 11...0-0 \bfe Karjakin zahrál proti Carlsenovi před pár týdny 11...e5, ale po 12.d5 Jb6 13.Sb3 Sg4 14.Vc1 se nakonec se zlou potázal. \bfb 12.e5 De7 13.De2 b5 14.Sd3 Sb7 15.Se4 Vfd8 16.Vac1 Vab8 17.Vfd1 a6 18.h4 Sa8 \bfe Po 18...c5 19.Sxb7 Vxb7 20.De4 Vbb8 21.d5 exd5 22.Jxd5 De6 23.Jf4 by stál bílý výborně, černý by nemohl sebrat 23...Dxa2?, protože po 24.e6! Jf6 25.Vxd8+ Vxd8 26.Db7 fxe6 27.Je5 Vf8 28.Ve1 s dalším Jfxg6 by bílý získal zničující útok. \bfb 19.Vc2 Vdc8 20.Vdc1 Df8! \bfe Uvolnit se po 20...c5 černý stále nemohl, po 21.Sxa8 Vxa8 22.Je4! by totiž vážlo cxd4 na nedostatečně kryté věži c8 a po 22...c4 23.b3 Jb6 24.Jd6 by bílý získal pěšce. \bfb 21.a4 c5?! \bfe Správné bylo 21...b4 22.Jb1 c5 s vyrovnanou hrou. \bfb 22.axb5 cxd4 23.Jxd4 Sxe4?! \bfe Další krok do propasti, po 23...axb5 24.Sxa8 Vxa8 25.f4 by stál bílý o něco lépe, ale černé postavení by bylo mnohem odolnější, než tomu bude po tahu v partii. \bfb 24.Jxe4 Vxc2 25.Vxc2 axb5 26.Jc6! Vb6 27.f4 Da8 28.Je7+ Kh7 29.h5 \bfe Nad královským křídlem černého se stahují mraky. \bfb 29...Va6 \bfe Po 29...Dd8 by přišlo 30.hxg6+ fxg6 31.Jxg6! Kxg6 32.Dd3 Kf7 33.Vd2 a bílý by získal materiál (vázlo by 33...Vb7 na 34.Jd6+). \bfb 30.hxg6+ fxg6 31.Vc7!! \bfe

§B Kg1,De2,Je4,e7,Vc7,Pb2,e5,f4,g2

§C Kh7,Da8,Jd7,Sg7,Va6,Pb5,e6,g6,h6

\bfb 31...Va1+ \bfe Tentokrát měl Carlsen po 31...Dd8 připraveno 32.Dd3!! a černý, nechtěl-li by ztratit zadarmo jezdce d7, musel by sebrat na c7 nebo e7, ovšem s tragickými následky:

a) 32...Dxc7 33.Jg5+! hxg5 34.Dxg6+ Kh8 35.Dh5+ Sh6

36.Dxh6~mat. b) Po 32...Dxe7 by byl úkol bílého o něco

složitější: 33.Vxd7 Va1+ \itb (33...Df8 34.Jf6+ Kh8 35.Dxg6)

\ite 34.Kf2 Dh4+ 35.Kf3 Kh8 \itb (35...Dh5+ 36.Kg3) \ite 36.Vxg7 Kxg7

37.Jf6 Va7 38.Dd8 a~bílý vyhraje. \bfb 32.Kf2 Dd8? \bfe Okamžité prohrě mohl černý zabránit po 32...Va4!, protože po 33.Jf6+? Jxf6 34.exf6 by následovalo 34...Vxf4+. Bílý by ovšem pokračoval 33.Jc6 s~velkou výhodou. \bfb 33.Dd3 \bfe Tento motiv již známe z~postavení po posledním diagramu. \bfb 33...Dxe7 34.Vxd7 Dh4+ 35.Kf3 Dh5+ 36.Kg3 a~černý se vzdal.\bfe

\fotofile sirov

\fotonext 5.45cm Alexej Širov (foto Růžena Příbylová)

§PH Širov -- Carlsen

§PI B33/Sicilská

\bfb 1.e4 c5 2.Jf3 Jc6 3.d4 cxd4 4.Jxd4 Jf6 5.Jc3 e5 6.Jdb5 d6 7.Sg5 a6 8.Ja3 b5 9.Sxf6 gxf6 10.Jd5 Sg7 11.Sd3 Je7 12.Jxe7 Dxe7 13.c4 f5 14.0-0 0-0 15.Dh5 Vb8 16.exf5 e4 17.Vae1 Sb7 18.Dg4 Vfe8 19.cxb5 d5 20.bxa6 Sc6 21.b3!?! \bfe Před posledním kolem vedl Carlsen o~půlku před Topalovem a~Širovem. Snad špatně kalkuloval s~výsledkem partie Wang Yue -- Topalov (skončila remízou) a~chtěl si první místo pojistit výhrou, jisté však je, že zahájení příliš šťastně nezvolil. Svěšnikovova odnož sicilské je totiž již celá léta jednou z~hlavních Širovových zbraní černými a~bylo tedy dost netaktické dráždit chřestýše bosou nohou. \bfb 21...Kh8 \bfe Samozřejmě vázlo 21...Dxa3?? na 22.f6. \bfb 22.Jc2 Se5 23.Se2 d4 24.Sc4 Vg8 25.Dh3 Vg7 \bfe V~úvahu přicházelo 25...e3 26.g3 Dd6 s~hrozbou 27...exf2+ s~dalším Sxg3. Špatně by pak bylo 27.Jxe3 dxe3 28.Vxe3 pro 28...Sa8 29.Vd3 \itb (hrozilo 29...Dc6) \ite 29...Sd4 30.Dh4 Vbd8 31.Vxd4 Dxd4 32.Dxd4+ Vxd4 33.Sxf7 Vf8 34.Se6.

§B Kg1,Se6,Vf1,Pa2,a6,b3,f2,f5,g3,h2

§C Kh8,Sa8,Vd4,f8,Ph7

V~tété iracionální pozici by měl bílý šest pěšců za věž, jenže ta by po 34...Vfd8 s~dalším Vd1 vážila více. \bfb 26.g3 Vbg8 27.Dh6 Dc7? \bfe Slabý tah, který umožňuje bílému převést jezdec do dominantního postavení. Správně bylo 27...Sa8 s~nejasnou hrou. \bfb 28.Jb4 Sa8 \bfe Nevycházelo 28...Sxg3 29.fxg3 Vxg3+ pro 30.Kh1 a~bílý vyhraje. \bfb 29.Jd5 Dd8 30.Vxe4 a~černý se vzdal. \bfe Materiální převaha bílého je příliš velká a~po ztrátě centrálního pěšce e4 již Carlsen nemá sebemenší protihru.

\ject

Příloha – výpis souboru SOFIE.tex (3 strany)

```
\gdef\tabname{}
\gdef\tabelo{}
\TI{Třetí se smál}{Ota Bořik (foto Harald Fietz)}{-}

\S{3}\vskip2dd

\S{5}{\petit
\S{6}\def\r #1#2{\a#1\a#2}
\S{7}\def\a #1{\hbox to 3.5mm {\hss #1\hss}}

\tab{
\halign to \tabsize{\hskip.5mm\hfil # & #\hfil%
&\hfil%
&\hfil%
&\hskip.5mm\hfil#\hfil
&\hskip.5mm\hfil#\hfil
&\hskip.5mm\hfil#\hfil
&\hskip.5mm\hfil#\hfil
&\hskip.5mm\hfil#\hfil
&\hskip.5mm\hfil#\hfil
&\hfil #\cr
\noalign{\hrule}
\omit\hbox to 0cm{\tabname\hss}\strut& & &{\tabelo}&\tabin{1}&\tabin{2}&
\tabin{3}&\tabin{4}&\tabin{5}&\tabin{6}& \hfill\suma\hfill \cr
\noalign{\hrule}
\noalign{\vskip2.5dd}
1.& Širov &ESP &2745 &\r**&\r*1&\r**&\r**&\r**&\r11& 6,5 \cr
2.& Carlsen &NOR &2770 &\r*0&\r**&\r1*&\r*1&\r*1&\r**& 6,0 \cr
3.& Topalov &BUL &2812 &\r**&\r0*&\r**&\r1*&\r**&\r11& 6,0 \cr
4.& Wang~Yue &CHN &2738 &\r**&\r*0&\r0*&\r**&\r**&\r1*& 4,5 \cr
5.& Dominguez &CUB &2717 &\r**&\r*0&\r**&\r**&\r**&\r*0& 4,0 \cr
6.& Ivančuk &UKR &2746 &\r00&\r**&\r00&\r0*&\r*1&\r**& 3,0 \cr
\noalign{\vskip2.5dd}
\noalign{\hrule}
}}
\gdef\tabname{}
\gdef\tabresult{}
\gdef\tabelo{}

\S{22}}

\S{24}V~Sofii se hrál ve dnech 13.--23. května dvoukolový uzavřený
\S{25}velmistrovský turnaj o šesti hráčích, který měl hodnotu 21.
\S{26}kategorie (Elo 2755). Dal by se se charakterizovat známým
\S{27}příslovím: "Když se dva perou, třetí se směje!" Ale
\S{28}popořádku. Očekávaný souboj o první místo mezi Topalovem
\S{29}a~Carlsenem naklonil ve svůj prospěch Carlsen, který svého
\S{30}rivala ve vzájemném duelu porazil. Ještě před posledním
\S{31}kolem se zdálo, že Carlsen zvítězí, jenže v partii se
```

\S{32}širovem si vybral slabší den. Alexej Širov se po této výhře
\S{33}nakonec stal nečekaným, ale naprosto zaslouženým vítězem.
\S{34}Jako jediný absolvoval turnaj bez porážky a ve svých
\S{35}sedmatřiceti letech docílil největšího turnajového triumfu
\S{36}své kariéry. Na nešťastného Carlsena (na fotografiích ze
\S{37}slavnostního zakončení se tváří jako hromádka neštěstí) se
\S{38}nakonec dotáhl Topalov. Zmíněná trojice se od další trojice
\S{39}výrazně oddělila, za zmínku stojí selhání Ivančuka, který po
\S{40}řadě skvělých výsledků bude zřejmě chtít na Sofii co
\S{41}nejrychleji zapomenout.

\S{43}\fotofile carlsen
\S{44}\foto 8.3cm Magnus Carlsen

\S{46}\vskip-1mm

\PH{Carlsen -- Topalov}
\PI{D43}{Dámský gambit}{}
\S{50}\bfb 1.d4 d5 2.c4 c6 3.Jf3 Jf6 4.Jc3 e6 5.Sg5 h6 6.Sxf6 \bfe Dříve
\S{51}se Carlsen občas pustil i do gambitové varianty 6.Sh4 g5 7.Sg3
\S{52}dxc4 8.e4, ale po porážce s Anandem v Linareisu 2008 již
\S{53}volí výhradně pouze tah z partie. \bfb 6... \H.Dxf6 7.e3 Jd7 8.Sd3
\S{54}dxc4 9.Sxc4 g6 10.\hbox{0-0} Sg7 11.e4 \bfe Bílý se chystá postupem
\S{55}e4-e5 zadržet soupeřova střelce g7. \bfb 11... \H.\hbox{0-0} \bfe Karjakin
\S{56}zahrál proti Carlsenovi před pár týdny 11... \H.e5, ale po 12.d5 Jb6
\S{57}13.Sb3 Sg4 14.Vc1 se nakonec se zlou potázal. \bfb 12.e5 De7
\S{58}13.De2 b5 14.Sd3 Sb7 15.Se4 Vfd8 16.Vac1 Vab8 17.Vfd1 a6
\S{59}18.h4 Sa8 \bfe Po 18... \H.c5 19.Sxb7 Vxb7 20.De4 Vbb8 21.d5 exd5
\S{60}22.Jxd5 De6 23.Jf4 by stál bílý výborně, černý by nemohl
\S{61}sebrat 23... \H.Dxa2?, protože po 24.e6! Jf6 25.Vxd8+ Vxd8
\S{62}26.Db7 fxe6 27.Je5 Vf8 28.Ve1 s dalším Jfxg6 by bílý získal
\S{63}zničující útok. \bfb 19.Vc2 Vdc8 20.Vdc1 Df8! \bfe Uvolnit se po
\S{64}20... \H.c5 černý stále nemohl, po 21.Sxa8 Vxa8 22.Je4! by totiž
\S{65}vázlo cxd4 na nedostatečně kryté věži c8 a po 22... \H.c4 23.b3
\S{66}Jb6 24.Jd6 by bílý získal pěšce. \bfb 21.a4 c5?! \bfe Správné bylo
\S{67}21... \H.b4 22.Jb1 c5 s vyrovnanou hrou. \bfb 22.axb5 cxd4 23.Jxd4
\S{68}Sxe4?! \bfe Další krok do propasti, po 23... \H.axb5 24.Sxa8 Vxa8
\S{69}25.f4 by stál bílý o něco lépe, ale černé postavení by bylo
\S{70}mnohem odolnější, než tomu bude po tahu v partii. \bfb 24.Jxe4
\S{71}Vxc2 25.Vxc2 axb5 26.Jc6! Vb6 27.f4 Da8 28.Je7+ Kh7 29.h5 \bfe
\S{72}Nad královským křídlem černého se stahují mraky. \bfb 29... \H.Va6 \bfe
\S{73}Po 29... \H.Dd8 by přišlo 30.hxg6+ fxg6 31.Jxg6! Kxg6 32.Dd3 Kf7
\S{74}33.Vd2 a bílý by získal materiál (vázlo by 33... \H.Vb7 na
\S{75}34.Jd6+). \bfb 30.hxg6+ fxg6 31.Vc7!! \bfe

\def\numfigbily{9} \def\numfigcerny{9}
\Board qZOZOZOZ/ZOSnM0ak/rZOZpZpo/ZpZO0ZO/OZOZNOOZ/ZOZOZOZO/OO0ZQZPZ/ZOZOZOJO/
\D0ut

\S{80}\bfb 31... \H.Va1+ \bfe Tentokrát měl Carlsen po 31... \H.Dd8 připraveno
\S{81}32.Dd3!! a černý, nechtěl-li by ztratit zadarmo jezdce d7,

\S{82}musel by sebrat na c7 nebo e7, ovšem s~tragickými následky:
 \S{83}a) 32...\H.Dxc7 33.Jg5+! hxg5 34.Dxg6+ Kh8 35.Dh5+ Sh6
 \S{84}36.Dxh6~mat. b) Po 32...\H.Dxe7 by byl úkol bílého o~něco
 \S{85}složitější: 33.Vxd7 Va1+ \itb (33...\H.Df8 34.Jf6+ Kh8 35.Dxg6)
 \S{86}íte 34.Kf2 Dh4+ 35.Kf3 Kh8 \itb (35...\H.Dh5+ 36.Kg3) \ite 36.Vxg7 Kxg7
 \S{87}37.Jf6 Va7 38.Dd8 a~bílý vyhraje. \bfb 32.Kf2 Dd8? \bfe Okamžitě
 \S{88}prohře mohl černý zabránit po 32...\H.Va4!, protože po 33.Jf6+?
 \S{89}Jxf6 34.exf6 by následovalo 34...\H.Vxf4+. Bílý by ovšem
 \S{90}pokračoval 33.Jc6 s~velkou výhodou. \bfb 33.Dd3 \bfe Tento motiv již
 \S{91}známe z~postavení po posledním diagramu. \bfb 33...\H.Dxe7 34.Vxd7
 \S{92}Dh4+ 35.Kf3 Dh5+ 36.Kg3 a~černý se vzdal.\bfe

\S{94}\fotofile sirov

\S{95}\fotonext 5.45cm Alexej Širov (foto Růžena Příbylová)

\PH{Širov -- Carlsen}

\PI{B33}{Sicilská}{}

\S{99}\bfb 1.e4 c5 2.Jf3 Jc6 3.d4 cxd4 4.Jxd4 Jf6 5.Jc3 e5 6.Jdb5 d6
 \S{100}7.Sg5 a6 8.Ja3 b5 9.Sxf6 gxf6 10.Jd5 Sg7 11.Sd3 Je7 12.Jxe7
 \S{101}Dxe7 13.c4 f5 14.\hbox{0-0} \hbox{0-0} 15.Dh5 Vb8 16.exf5 e4 17.Vae1 Sb7
 \S{102}18.Dg4 Vfe8 19.cxb5 d5 20.bxa6 Sc6 21.b3!? \bfe Před posledním
 \S{103}kolem vedl Carlsen o~půlku před Topalovem a~Širovem. Snad
 \S{104}špatně kalkuloval s~výsledkem partie Wang Yue -- Topalov
 \S{105}(skončila remizou) a~chtěl si první místo pojistit výhrou,
 \S{106}jistě však je, že zahájení příliš šťastně nezvolil.
 \S{107}Svěšnikovova odnož sicilské je totiž již celá léta jednou
 \S{108}z~hlavních Širovových zbraní černými a~bylo tedy dost
 \S{109}netaktické dráždit chřestýše bosou nohou. \bfb 21...\H.Kh8
 \S{110}\bfe Samozřejmě vážlo 21...\H.Dxa3?? na 22.f6. \bfb 22.Jc2 Se5 23.Se2 d4
 \S{111}24.Sc4 Vg8 25.Dh3 Vg7 \bfe V~úvahu přicházelo 25...\H.e3 26.g3 Dd6
 \S{112}s~hrozbou 27...\H.exf2+ s~dalším Sxg3. Špatně by pak bylo
 \S{113}27.Jxe3 dxe3 28.Vxe3 pro 28...\H.Sa8 29.Vd3 \itb (hrozilo 29...\H.Dc6)
 \S{114}\ite 29...\H.Sd4 30.Dh4 Vbd8 31.Vxd4 Dxd4 32.Dxd4+ Vxd4 33.Sxf7 Vf8
 \S{115}34.Se6.

\def\numfigbily{10} \def\numfigcerny{5}

\Board bZOZO0sOj/ZOZOZOZp/PZOZBZOZ/ZOZOZPZO/OZO0sOZOZ/ZPZOZO00/PZOZO000/ZOZOZRJO/
 \D0ut

\S{120}V~teto iracionální pozici by měl bílý šest pěšců za věž,
 \S{121}jenže ta by po 34...\H.Vfd8 s~dalším Vd1 vážila více. \bfb 26.g3
 \S{122}Vbg8 27.Dh6 Dc7? \bfe Slabý tah, který umožňuje bílému převést
 \S{123}jezdce do dominantního postavení. Správně bylo 27...\H.Sa8
 \S{124}s~nejasnou hrou. \bfb 28.Jb4 Sa8 \bfe Nevycházelo 28...\H.Sxg3 29.fxg3
 \S{125}Vxg3+ pro 30.Kh1 a~bílý vyhraje. \bfb 29.Jd5 Dd8 30.Vxe4 a~černý
 \S{126}se vzdal. \bfe Materiální převaha bílého je příliš velká a~po
 \S{127}ztrátě centrálního pěšce e4 již Carlsen nemá sebemenší
 \S{128}protihru.

\S{130}\eject

ČESKOSLOVENSKÝ šach

6/09

ŠIROV SE SMÁL V SOFII ● JELJANOV STŘÍLEL V SARAJEVU ● VELMISTROVSKÉ NORMY
KREJČÍHO A HAUSNERA ● ZÁPAS IVANČUK - NAVARA ● BARTEL OVLÁDL PRIEVIDZU ●



ROČNÍK 103 / ČERVEN 2009

CENA Kč 55

Třetí se smál

Ota Bořík (foto Harald Fietz)

V Sofii se hrál ve dnech 13.–23. května dvoukoleový uzavřený velmistrovský turnaj o šesti hráčích, který měl hodnotu 21. kategorie (Elo 2755). Dal by se se charakterizovat známými příslovím: „Když se dva perou, třetí se směje!“ Ale popořádku. Očekávaný souboj o první místo mezi Topalovem a Carlsenem naklonil ve svůj prospěch Carlsen, který svého rivala ve vzájemném duelu porazil. Ještě před posledním kolem se zdálo, že Carlsen zvíťazí, jenže v partii se Širovem si vybral slabší den. Alexej Širov se po této výhře nakonec stal nečekaným, ale naprosto zasluženým vítězem. Jako jediný absolvoval turnaj bez porážky a ve svých sedmatřiceti letech docílil největšího turnajového triumfu své kariéry. Na nešťastného Carlsena (na fotografích ze slavnostního zakončení se tváří jako hromádka nestěšit) se nakonec dotáhl Topalov. Zmíněná trojice se od dalšího trojce výrazně oddělila, za zmínku stojí sehlání Ivančuka, který po řadě skvělých výsledků bude zřejmě chit na Sofii co nejrychleji zapomenout.

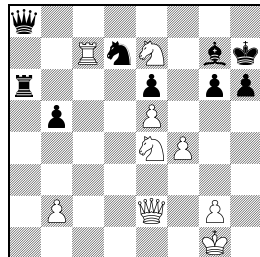


Magnus Carlsen

Carlsen – Topalov

D43 Dámský gambit: 1.d4 d5 2.c4 c6 3.Jf3 Jf6 4.Jc3 e6 5.Sg5 h6 6.Sxf6 Dříve se Carlsen občas pustil i do gambitové varianty 6.Sf4 g5 7.Sg3 dxc4 8.e4, ale po porážce s Anandem v Linaresu 2008 již volí výhradně pouze tah z partie. 6... Dxf6 7.e3 Jd7 8.Sd3 dxc4 9.Sxc4 g6 10.0-0 Sg7 11.e4 Bílý se chystá postupem e4-e5 zazdit soupeřova střelce g7. 11...0-0 Karjakin zahrál proti Carlsenovi před pár týdny 11...e5, ale po 12.d5 Jb6 13.Sb3 Sg4 14.Vc1 se nakonec ze zlou potázel. 12.e5 De7 13.De2 b5 14.Sd3 Sb7 15.Se4 Vf8 16.Vacl Vab8 17.Vf4! a6 18.H4 Sa8 Po 18...c5 19.Sxb7 Vxb7 20.De4 Vbb8 21.d5 exd5 22.Jxd5 De6 23.Jf4 by stál bílý výběrem, černý by nemohl

sebrat 23...Dxa2?, protože po 24.e6! Jf6 25.Vxd8+ Vxd8 26.Db7 fxg6 27.Ve8 Vf8 28.Ve1 s dalším Jfg6 by bílý získal zničující útok. 19.Vc2 Vd8 20.Vdc1 Df8! Uvolnit se po 20...c5 černý stále nemohl, po 21.Sxa8 Vxa8 22.Je4! by totiž vázlo cxd4 na nedostatečně knyté věži c8 a po 22...c4 23.b3 Jb6 24.Jd6 by bílý získal pěšce. 21.a4 c5! Správné bylo 21...b4 22.Jb1 c5 s vyrovnanou hrou. 22.axb5 cxd4 23.Jxd4 Sxe4! Další krok do propasti, po 23...axb5 24.Sxa8 Vxa8 25.f4 by stál bílý o něco lépe, ale černé postavení by bylo mnohem odolnější, než tomu bude po tahu v partii. 24.Je4 Vxc2 25.Vxc2 axb5 26.Jc6! Vb6 27.f4 Da8 28.Je7- Kh7 29.h5 Nad královskými křídlem černého se stahují mrazy. 29...Va6 Po 29...Dd8 by přišlo 30.hxg6+ fxg6 31.Jxg6! Kxg6 32.Dd3 Kf7 33.Vd2 a bílý by získal materiál (vázlo by 33...Vb7 na 34.Jd6+). 30.hxg6+ fxg6 31.Vc7!!



31...Va1- Tentokrát měl Carlsen po 31...Dd8 připraveno 32.Dd3!! a černý, nechtěl-li by ztratit zadamo jezdeck d7, musel by sebrat na c7 nebo e7, ovšem s tragickými následky: a) 32...Dxc7 33.Jg5+! hxg5 34.Dxg6+ Kh8 35.Dh5+ Sh6 36.Dxh6 mat. b) Po 32...Dxe7 by byl úkol bílého o něco složitější: 33.Vxd7 Va1+ (33...Df8 34.Jf6+ Kh8 35.Dxg6) 34.Kf2 Dh4+ 35.Kf3 Kh8 (35...Dh5+ 36.Kg3) 36.Vxg7 Kxg7 37.Jf6 Va7 38.Dd8 a bílý vyhraje. 32.Kf2 Dd8? Okamžitě prohře mohli černý zabránit po 32...Va4!, protože po 33.Jf6+ Jf6 34.fxf6 by následovalo 34...Vxf4+. Bílý by ovšem pokračoval 33.Jc6 s velkou výhodou. 33.Dxe7 34.Vxd7 Df4+ 35.Kf3 Dh5+ 36.Kg3 a černý se vzdal.

Širov – Carlsen

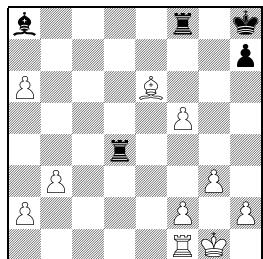
B33 Sicilská: 1.e4 c5 2.Jf3 Jc6 3.d4 cxd4 4.Jxd4 Jf6 5.Jc3 e5 6.Jdb5 d6 7.Sg5 a6 8.Ja3 b5 9.Sxf6 gxf6 10.Jd5 Sg7 11.Sd3 Jc7 12.Jxe7 Dxe7 13.f4 f5

| | | | 1 | 2 | 3 | 4 | 5 | 6 | Σ | |
|----|-----------|-----|------|----|---|----|---|----|---|-----|
| 1. | Širov | ESP | 2745 | ** | ½ | 1 | ½ | ½ | 1 | 6,5 |
| 2. | Carlsen | NOR | 2770 | ½ | 0 | ** | 1 | ½ | ½ | 6,0 |
| 3. | Topalov | BUL | 2812 | ½ | ½ | 0 | ½ | ** | 1 | 6,0 |
| 4. | Wang Yue | CHN | 2738 | ½ | ½ | 0 | 0 | ** | 1 | 4,5 |
| 5. | Dominguez | CUB | 2717 | ½ | ½ | 0 | ½ | ½ | * | 4,0 |
| 6. | Ivančuk | UKR | 2746 | 0 | 0 | ½ | ½ | 1 | * | 3,0 |



Alexej Širov (foto Růžena Příbylová)

14.0-0-0 15.Dh5 Vb8 16.exf5 e4 17.Vae1 Sb7 18.Dg4 Vfe8 19.cxb5 d5 20.bxa6 Sc6 21.b3! Před posledním kolem vedl Carlsen o polku před Topalovem a Širovem. Snad špatně kalkuloval s výsledkem partie Wang Yue – Topalov (skončila remizou) a chtěl si první místo posjít výhrou, jistě však je, že zahájení příliš šťastně nezvolil. Švešnickova odnož sicilské je totiž již celá léta jednou z hlavních Širovových zbraní černými a bylo tedy dost netaktické drždit chřestýše bosou nohou. 21... Kh8 Samozřejmě vázlo 21...Dxa3? na 22.f6. 22.Jc2 Se5 23.Se2 d4 24.Sc4 Vg8 25.Dh3 Vg7 V úvahu přicházelo 25...e3 26.g3 Dd6 s hrozbou 27...exf2+ s dalším Sxg3. Špatně by pak bylo 27.Jx3 dxe3 28.Vxe3 po 28...Sa8 29.Vd3 (hrozilo 29...Dc6) 29...Sd4 30.Dh4 Vb8 31.Vxd4 Dxd4 32.Dxd4+ Vxd4 33.Sxf7 Vf8 34.Se6.



V této iracionální pozici by měl bílý šest pěšců za věž, jenže ta by po 34...Vf8 s dalším Vd1 vázila více. 26.g3 Vb8 27.Dh6 Dc7? Slabý tah, který umožní bílému převést jezdeck do dominantního postavení. Správné bylo 27...Sa8 s nejasnou hrou. 28.Jb4 Sa8 Nevyházelo 28...Sxg3 29.fxg3 Vxg3+ pro 30.Kh1 a bílý vyhraje. 29.Jd5 Dd8 30.Vxe4 a černý se vzdal. Materiální převaha bílého je příliš velká a po ztrátě centrálního pěšce e4 již Carlsen nemá sebestmenší příštru.

Jeľjanovo sólo v Sarajevu

Ota Bořík (foto Harald Fietz)

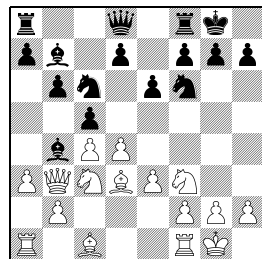
Již po třicátédeváté se hrál ve dnech 8.–18. května v Sarajevu mezinárodní velmistrovský turnaj, který v posledních letech získal dvoukolovou podobu šesti hráčů. Letošní ročník měl hodnotu 18. kategorie (Elo 2691) a byl spanilou jízdou Ukrajince Pavla Jeľjanova. Z deseti partií ani jednou neprohrál, čtyři výhry mu pak vynesly náskok půldruhého bodu. Ještě před posledním kolem byl na druhé pozici Sergej Movsejan. Nezačal dobře, prohrál s Predojevičem, pak však vyhrál s Činamem Wang Hao a podařila se mu odvěta s Boshakem. Jenže v posledním kole Sergeje udolal Wang Hao a odsunul ho až na čtvrtou pozici.



Pavel Jeľjanov

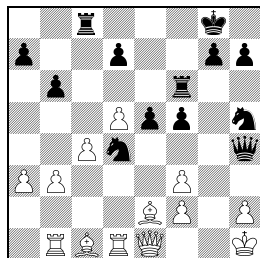
1. Sokolov – Jeľjanov

E12 Nimcovičova indická: 1.d4 Jf6 2.c4 e6 3.Jf3 b6 4.Jc3 Sb4 5.Db3 c5 6.e3 0-0 7.Sd3 Sb7 8.0-0 Jc6 9.a3!?. Bílý se dopustil nenápadné, nicméně závažné chyby. Sarajevský suverén Jeľjanov soupeřova prohřešku ihned využije. Správné bylo 9.Sd2.



9...Ja5! 10.Dc2 Sxc3 11.Dxc3 cxd4 12.exd4 Sxf3 13.gxf3 Vc8 Hrozí 14...

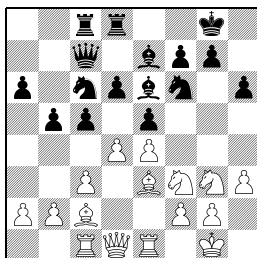
Jxc4 s dalším d7-d5. Zahájení vyznělo zcela pro černého. 14.b3 Jh5! Po 14...d5 15.e5 bxc5 16.dxc5 d4 17.Dc2 Dd5 18.b4 Jb3 19.Vb1 Jc1 20.Vxf1 Dxf3 mohl černý získat pěšce, ale postavení by ještě nebylo vůbec jasné, protože po 21.De2 by bílý jakž takž zabezpečil svého krále a vůbec by nebylo zřejmé, zda by nakonec jako první neměli bílí pěšci na dámském křídle. 15.Se2 Dh4 16.Vd1?! Nutné bylo 16.Kh1, aby bílý mohl co nejrychleji po Vd1-g1 zabezpečit svého krále. 16...f5! 17.Vb1 Vf6 18.De1? Byl nejvyšší čas zahrát 18.Kh1, protože po 18...Dxf2 19.De1 Dxe1+ 20.Vxf1 by sice černý získal pěšce, ale oči pod příbici bílých střelců by ještě mohly doufat. 18...Jc6 19.d5 Jd4 20.Kh1 Ríkává se pozdě, ale přece, jenže to není Sokolovův příklad v této partii. 20...e5 Ivan Sokolov nyní hodinu uporně přemýšlel, aby zjistil, že musí vydat kvalitu, jinak by totiž svého krále po Jh5-f4 s dalším Vh6 neubráníl.



21.Vxd4 exd4 22.Sf1 Vg6 23.Sd2 Jf4 24.Vd1? Ještě jedna chyba, ovšem již v prohrané pozici. 24...Jd3! a bílý se vzdal vzhledem k 25.Sxd3 Dh3 s nekrytelným matem.

Movsejan – Predojevič

C90 Španělská: 1.e4 e5 2.Jf3 Jc6 3.Sb5 a6 4.Sa4 Jf6 5.d3 b5 6.Sb3 Se7 7.0-0 d6 8.c3 At hraje Movsejan italskou či španělskou, jeho figury stojí pokudže na stejných polích. 8...0-0 9.Ve1 Ja5 10.Sc2 c5 11.Jbd2 Jc6 12.Jf1 h6 Připomeňme si klasika, v partii Aljechin – Elislaskes, Poděbrady 1936, se stalo 12...Ve8 13.Je3 d5? 14.exd5 Jxd5 15.Jxd5 Dxd5 16.d4! exd4 17.Se4 Dd7 18.cxd4 Sf6 19.Sg5 Vxe4 20.Vxe4 Sxd4 21.Jxd4 Jxd4 22.Dh5 Sb7 23.Vh4 Df5 24.Se3 Vd8? 25.Vxd4 a černý se vzdal. 13.h3 Se6 14.Jg3 Vc8 15.Se3 Dc7 16.Vc1 Vfd8 Černý chce přímočarě čelit chytanému d3-d4. 17.d4



17...d5? Podobně jako v ukázce Aljechin – Elislaskes je tento postup špatný. Otevření hry pomůže jen bílému. Správné bylo 17...exd4 18.cxd4 cxd4 19.Jxd4 s menší výhodou bílého. 18.Jxe5 Jxe5 Černý měl těžký výběr, po 18...dxe4 19.Jxc6 Dxc6 20.De2 by ztratil pěšce e4 a po 18...Jxe4 19.Jxc6 Dxc6 20.Jxf8 dxe4 21.Dh5 f5 22.Dg6 cxd4 (22...Kh8 23.dxc5) 23.Sxd4 Sf8 by bílý získal minimálně pěšce důrazným 24.g4! 19.Sf4! Taktik Movsejan je ve svém zivlu. 19...Sd6 20.exd5 Jf3+ Po 20...Jxd5 21.Sxe5 by měl bílý zdravého pěšce k dobru. 21.Dxf3 Sxf4 22.dxe6! Sxc1 23.exf7+ Černý získal kvalitu za příliš drahou cenu. 23...Kf8 Ani jiné možnosti černého nebyly lákavé. Po 23...Dxf7 24.Vxc1 cxd4? 25.Sb3 Jd5 (25...Vc4 26.Vd1) 26.Jf5 dxc3 27.bxc3 (ale ne 27.Sxd5? Vxd5 28.Dxd5 Dxd5 29.Je7+ Kh7 30.Jxd5 cxb2 a vyhrál by černý) 27...Kh8 28.Vd1 Vc5 29.Je3 by bílý získal rozhodující materiální převahu. Ani druhé brání 23...Kxf7 by černého po 24.Vxc1 cxd4 25.Sb3+ Kf8 26.Jh5 nemohlo uspokojit. 24.Vxc1 cxd4 25.Sb3 Pěšec f7 je nyní ovšem velmocí. 25...dxc3 26.Vxc3 De5 27.Ve3! Vc1-28.Kh2 Dc7 29.Ve6! a černý se vzdal. Hrozí 30.Vxf6 a po 29...Dxf7 rozhodne 30.Vc6!



Bořík Predojevič

| | | | 1 | 2 | 3 | 4 | 5 | 6 | Σ | | |
|----|-------------|-----|------|----|---|---|-----|---|---|-----|-----|
| 1. | Jeľjanov | UKR | 2693 | ** | ½ | ½ | 1 ½ | ½ | 1 | 7,0 | |
| 2. | Predojevič | BIH | 2652 | ½ | ½ | * | ½ | ½ | 1 | 5,5 | |
| 3. | Wang Hao | CHN | 2696 | 0 | ½ | ½ | ** | 0 | 1 | 5,0 | |
| 4. | Movsejan | SVK | 2747 | ½ | ½ | 0 | 1 | 0 | * | ½ | 5,5 |
| 5. | Harikiranša | IND | 2686 | 0 | ½ | 0 | ½ | ½ | * | ½ | 4,0 |
| 6. | I. Sokolov | NED | 2669 | 0 | 0 | ½ | ½ | 0 | ½ | 0 | 3,0 |