

# Zpravodaj Československého sdružení uživatelů TeXu

---

Karel Horák  
Do šachu s TeXem!

*Zpravodaj Československého sdružení uživatelů TeXu*, Vol. 1 (1991), No. 3, 25–26

Persistent URL: <http://dml.cz/dmlcz/148798>

## Terms of use:

© Československé sdružení uživatelů TeXu, 1991

Institute of Mathematics of the Czech Academy of Sciences provides access to digitized documents strictly for personal use. Each copy of any part of this document must contain these *Terms of use*.



This document has been digitized, optimized for electronic delivery and stamped with digital signature within the project *DML-CZ*:  
*The Czech Digital Mathematics Library* <http://dml.cz>

## Do šachu s $\TeX$ em!

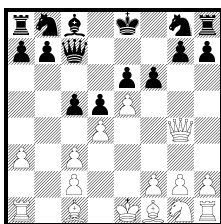
V tomto kratičkém příspěvku chceme potěšit příznivce královské hry. Máte před sebou konkrétní ukázkou toho, čeho je  $\TeX$  i METAFONT schopen. Šachové figurky i makra pro sazbu pocházejí od holandského matematika a šachisty Pieta Tutelaerse (UUCP: rcpt@urc.tue.nl). Z připojeného výpisu zdrojového textu v  $\TeX$ u se můžete přesvědčit, že jednotlivé diagramy sází program sám na požádání. Některé drobnosti jsem v současnosti upravoval na žádost kolegy Jardy Poláška, který připravuje  $\TeX$ em sázenou knihu E. Prandstettera o koncovkách. Snad to soudruhům z DTP Studia pomůže pochopit, že Ventura Publisher není „The Best Chess Automatic Typesetting System“ (Richtrová, Vokáč: Kasparov — Karpov). Uvedená partie je převzata z šachové rubriky Lidových novin (kdo zná jejich šachové diagramy, asi se usmívá).

### Šachové aktuality

Přehrajte si následující miniaturu.

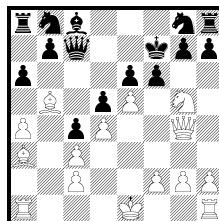
MUDELSEE — GEVEKE

1. e4 e6 2. d4 d5 3.  $\text{♞c3}$   
 $\text{♜b4}$  4. e5 c5 5. a3  $\text{♜}\times\text{c3}$  6.  
 $\times\text{c3}$   $\text{♞c7}$  7.  $\text{♞g4}$  f6 (V běžné variantě francouzské hry se černý vyhýbá teoretickým pokračováním f5 nebo  $\text{♞e7}$  8.  $\text{♞}\times\text{g7}$   $\text{♞g8}$  9.  $\text{♞}\times\text{h7}$  cxd4 se složitou hrou. Nepotáže se však s dobrou.)

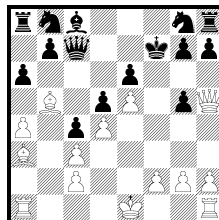


8.  $\text{♜b5}$   $\text{♞f8}$  (Nešlo 8 ...  
 $\text{♜d7}$  pro 9.  $\text{♞}\times\text{e6}+$ , lepší však asi  
bylo 8 ... ,  $\text{♞c6}$ .) 9.  $\text{♞f3}$ ! (Prakticky znamená obět střelce vzhledem k odpovědi černého.) 9. ...c4 10.  
a4 a6 11.  $\text{♜a3}+$   $\text{♞f7}$ ! To už je

přímo prohrávající chyba, zatímco po 11 ... ,  $\text{♞e7}$  12.  $\text{♜d6}$   $\text{♞d8}$  13. exf6 gxf6 14.  $\text{♞f4}$   $\text{♞g7}$  15.  $\text{♜}\times\text{b8}$  axb5 byla pozice ještě nejasná.) 12.  $\text{♞g5}+$ !



(Tvrdě budí černého z iluzí. Nepřijme-li se obět jezdců, je po 12 ... ,  $\text{♞g6}$  13.  $\text{♜e8}+$   $\text{♞h6}$  14.  $\text{♞h4}+$  mat.) 12. ... $\times\text{g5}$  13.  $\text{♞h5}$  ~~d~~ černý se vzdal, neboť po 13 ... , g6 14.  $\text{♞f3}+$   $\text{♞g7}$  si bílý může vybrat, zda matit na f8 střelcem nebo dámou.



```

\input chess
\dvasloupce

\bf Šachové aktuality \rm
\bigskip

Přehrajte si následující miniatúrku.\medskip
\smc Mudelsee --- Geveke \rm

\medskip
\hra
\tahy e2e4 e7e6
\tahy d2d4 d7d5
\tahy b1c3 f8b4
\tahy e4e5 c7c5
\tahy a2a3 b4c3
\tahy b2c3 d8c7
\tahy d1g4 f7f6?
(Vběžné variantě francouzské hry se černý vyhýbá teoretickým
pokračováním f5 nebo |Je7 8. D*g7 Vg8 9. D*h7 c*d4| se složitou
hrou. Nepotáže se však s~dobrou.)
\diag
\tahy f1b5 e8f8
(Nešlo |8: Sd7| pro |9. D*e6+|, lepší však asi bylo |8: Jc6|. )
\tah g1f3!
(Prakticky znamená obět střelce vzhledem k~odpovědi černého.)
\tah c5c4
\tahy a3a4 a7a6
\tahy c1a3+ f8f7?
(To už je přímo prohrávající chyba, zatímco po |11: Je7 12. Sd6 Dd8 13.
e*f6 g*f6 14. Df4 Kg7 15. S*b8 a*b5| byla pozice ještě nejasná.)
\tah f3g5+!
\diag
Tvrdě budí černého z~iluzí. Nepřijme-li se obět jezdcem, je po |12: Kg6
13. Se8+ Kh6 14. Dh4+| mat.)
\tah f6g5
\tah g4h5+!
\bf a~černý se vzdal\rm, neboť po |13: g6 14. Df3+ Kg7| si bílý může
vybrat, zda matit na f8 střelcem nebo dámou.
\diag
\konec

```

*(Karel Horák)*  
e-mail: horakk@csearn